

UNIVERSITETER I TAL 2009



Universitets- og
Bygningstyrelsen
Ministeriet for Videnskabelig
Teknologi og Udvikling



Universiteter i tal
2009

Udgivet af:
Universitets- og Bygningsstyrelsen

Ministeriet for
Videnskab, Teknologi og
Udvikling
Bredgade 43
1260 København K

Telefon: 3395 1200
Fax: 3395 1300

Publikationen kan hentes
på Universitets- og
Bygningsstyrelsens hjemmeside:
<http://www.ubst.dk>
ISBN (internet):

>

Universiteter i tal

2009

Indhold

>

Indledning	5
Universiteternes økonomi	6
Universiteternes indtægter	6
Bevillinger til uddannelse	6
Samlede udgifter per kandidat	7
Universiteternes årsrapporter	8
Universiteternes forskning	10
Input: Midler til forskning	10
Output: Omfang, kvalitet og kommercialisering	13
Ph.d.-uddannelsen	17
Tilgang og fuldførelse	17
Internationale ph.d.-studerende i Danmark	19
ErhvervsPhD-ordningen	20
Universiteternes videnskabelige personale	21
Bestand	21
Aldersfordeling	22
Kønsfordeling	23
Løn	23
Stillingsopslag og nyansættelser	24
Rekruttering: Intern og international	26
Universiteternes bygninger	27
Arealer	27
Lejepriser	28
Universiteternes bachelor- og kandidatuddannelser	29
Antal studerende: Bestand, tilgang og fuldførte	29
Alder ved optag og fuldførelse	33
Fuldførelsestider og studieprogression	35
Fuldførelseprocenter	36
Status efter afbrud	37
Andel af årgang med lang videregående uddannelse	37
International mobilitet	39
Udvekslingsbalancen	39
Studerende på en hel uddannelse	40
Udlandsstipendieordningen	41
Universitetskandidaters udvandring	42
Efteruddannelse på universiteterne	44
Typer af deltidsuddannelser på universiteterne	44
Universiteternes udbud af deltidsuddannelser	44
Antal årsstuderende på deltidsuddannelser	45
Uddannelsesbaggrund for deltidsstuderende	45
Kandidaternes arbejdsmarked	47
Kandidater på arbejdsmarkedet	47
Beskæftigede kandidaters løn	48
Nyuddannede kandidaters beskæftigelse	49

Indledning



Universiteter i tal 2009 har som formål at give et overblik over nogle af de mest centrale tal vedrørende de danske universiteter.

Ministeriet for Videnskab, Teknologi og Udvikling har siden 2003 udgivet *Universitetsuddannelser i tal*, der har beskrevet udviklingen på de danske universiteters uddannelser. Denne publikation er en videreudvikling af disse udgivelser, i det den ikke blot behandler uddannelserne, men også de øvrige aspekter af universiteternes virke, herunder eksempelvis universiteternes økonomi og forskning.

Universiteter i tal 2009 er en kort og læsevenlig udgave af et mere omfattende indikatorberedskab, som emnemæssigt beskriver de samme forhold som nærværende publikation. Indikatorberedskabet indeholder en lang række supplerende tal og beskrivelser, som ikke er med her. Hvis man har lyst til at dykke dybere ned i emnerne, findes indikatorberedskabet på www.ubst.dk.

Publikationens kilder er blandt andet Danmarks Statistik, Den Koordinerede Tilmelding (KOT), Undervisningsministeriets nøgletalsdatabase, CIRIUS, Forsknings- og Innovationsstyrelsen samt Universitets- og Bygningsstyrelsens egne opgørelser.

Universiteternes økonomi



I dette kapitel beskrives væsentlige forhold omkring de danske universiteters økonomi. Hovedfokus er på universiteternes indtægter, men også udgifter pr. studerende og universiteternes regnskaber beskrives. Universiteternes midler til forskning behandles mere indgående i næste kapitel.

Universiteternes indtægter

I dette afsnit gives et overblik over universiteternes indtægter, som for størstedelens vedkommende består af tilskud, som universiteterne modtager via Finansloven. Indtægterne kan opdeles i tilskud til uddannelse og forskning samt driftsindtægter og tilskud til øvrige formål, jf. tabel 1.

Tilskud til uddannelse består primært af taxametertilskud til heltids- og deltidsuddannelse samt til udvekslingsstuderende. Uddannelsesstilskuddet omfatter også en færdiggørelsesbonus, som udløses, når studerende på heltidsuddannelse opnår en bachelorgrad. Fra 2009 er bonusordningen blevet ændret, således at den fremover gives til universiteterne for hver studerende, som opnår en bachelor- eller kandidatuddannelse inden for en nærmere fastsat tidsramme. Endvidere findes uddannelsesstilskud fra Undervisningsministeriet mv. også under denne kategori.

Tilskud til forskning består af basismidler til forskning, herunder tilskud til forskeruddannelse. Under denne kategori findes også forskningsbaseret myndighedsbetjening, tilskudsfinansieret forskning samt kapital- og grundtilskud.

Driftsindtægter består af indtægter ved deltagerbetaling for deltidsuddannelse, ved salg til studerende, ved udlejning af lokaler, ved salg af retsmedicinske ydelser samt ved indtægtsdækket virksomhed i øvrigt.

Tilskud til øvrige formål omfatter bl.a. tilskud til biblioteker, museer, samlinger og haver mv. Under denne kategori findes også tilskud fra eksterne kilder, f.eks. fra EU til uddannelsesprogrammer mv.

Tabel 1: Universiteternes indtægter i millioner kroner, 2008-priser

	2006	2007	2008
Uddannelse	5.078	5.304	5.544
Forskning	10.064	10.609	11.132
- heraf tilskudsfinansieret	3.605	3.772	4.121
Øvrige tilskud	1.639	1.365	1.296
Driftsindtægter	1.712	1.878	1.775
I alt	18.494	19.156	19.746

Kilde: FL09 i 2008-priser

Anm: Oplysningerne er for alle år inklusiv indtægter ved de infunderede sektorforskningsinstitutioner. I 2007 overføres ca. 200 mio. kr. fra øvrige tilskud til uddannelse i forbindelse med en taxameterreform.

Universiteternes samlede indtægter, er, som det fremgår af oversigten ovenfor, steget fra ca. 18,5 milliarder kroner i 2006 til ca. 19,7 milliarder kroner i 2008, svarende til en stigning på 6,8 procent.

Bevillinger til uddannelse

I dette kapitel fokuseres udelukkende på de bevillinger, der kan henføres direkte til universiteternes uddannelser af bachelorer og kandidater. Der ses altså ikke på bevillinger til forskning og en lang række støttefunktioner.

Aktivitetsbestemte bevillinger

Statens bevillinger til universiteternes uddannelser på bachelor- og kandidatniveau gives som aktivitetsbestemte tilskud. Bevillingerne er dermed afhængige af studieaktiviteten på de enkelte universiteter. Studieaktiviteten opgøres i studenterårsværk (STÅ), der er lig med bestået eksamensaktivitet svarende til et års normeret studietid. Et bestået studenterårsværk udløser et taxametertilskud til universitetet på baggrund af de årligt fastsatte takster. Universiteternes tilskud til heltidsuddannelse gives i form af et uddannelsesstaxameter og en færdiggørelsesbonus samt en mindre bevilling for udvekslingsstuderende.



Uddannelsesexamener

De tre takster for uddannelsesexamineret til heltidsuddannelse ser ud som følger:

- > Heltidstakst 1: 41.600 kroner
- > Heltidstakst 2: 67.700 kroner
- > Heltidstakst 3: 99.000 kroner

Der er væsentlige forskelle på størrelsen af de forskellige takster. De humanistiske og samfundsvidenskabelige uddannelser er hovedsageligt takstindplaceret til den laveste takst. De eksperimentelle uddannelser indenfor naturvidenskab, teknisk videnskab og sundhedsvidenskab modtager hovedsageligt den højeste takst. Mellemtaksten (heltidstakst 2) gives primært til kombinationsuddannelser.

Færdiggørelsesbonus

Fra 2009 er en ny færdiggørelsesbonusordning blevet indført. Fremover vil der kun blive udløst bachelorbonus til universiteterne, når en studerende gennemfører en bacheloruddannelse på normeret tid plus ét år, og en kandidatbonus, når studerende gennemfører en kandidatuddannelse på normeret tid. For både bachelorbonus og kandidatbonus eksisterer der tre takstniveauer, og forholdet mellem bonustakstniveauet er identisk med forholdet mellem de tre takster for uddannelsesexamineret til heltidsuddannelse. Bevillingen til den nye færdiggørelsesbonus er rammestyrket, hvilket betyder, at de faktiske bonusstørrelser fastsættes, når den faktiske aktivitet er opgjort.

Internationaliseringstakst

Universiteterne modtager en internationaliseringstakst for danske og udenlandske udvekslingsstuderende, der er på studie- eller praktikophold i minimum tre måneder. Taksten per udvekslingsstuderende udgør i 2009 i alt 5.000 kr.

Samlede bevillinger

Nedenstående tabel 2 viser den budgetterede aktivitet og dermed de forventede bevillinger til heltidsuddannelserne på universiteterne i 2009. Som det fremgår, er de samlede direkte bevillinger til uddannelserne på over 5 milliarder kroner i 2009.

Tabel 2: Aktivitet 2009

	Aktivitet (årsstuderende)	Taxametertilskud i alt (mio. kr.)
Heltidsuddannelse	73.495	4.574,9
Samfundsvidenskab	27.453	1.163,6
Humaniora	20.122	942,2
Naturvidenskab	10.615	981,9
Teknisk videnskab	7.873	776,3
Sundhedsvidenskab	7.432	710,9
Udvekslingsstuderende	8.692*	43,2
Færdiggørelsesbonus		461,4
I alt		5.079,5

Kilde: Finansloven 2009 (§19.2). * Antal personer

Samlede udgifter per kandidat

De direkte offentlige udgifter til den enkelte studerende består hovedsageligt af de aktivitetsbestemte bevillinger til universiteterne og SU-støtten til den studerende. Sammenholder man disse udgifter med den normerede studietid på de enkelte uddannelser, får man derved en idé om de samlede offentlige udgifter per kandidat.

Nedenstående tabel 3 viser denne samlede udgift per kandidat for en række udvalgte uddannelser. Udgiften inkluderer både taxameterbevillinger til bachelorstudie og efterfølgende kandidatstudie, samt SU-udgifter til den studerende.



Tabel 3: Samlede offentlige udgifter per kandidat for udvalgte uddannelser 2008

Hovedområde	Uddannelser	Udgift
Samfundsvidenskab	Cand.merc.aud., erhvervsøkonomi, jura, økonomi, statskundskab m.v.	524.120
Humaniora	Cand.ling.merc., sprog, erhvervsprog, filosofi, historie, pædagogik m.v. Film- og medievidenskab, informatik, kommunikation, musik m.v.	524.120 650.120
Naturvidenskab	Biologi, datalogi, farmaceut, fysik, kemi mv. Forsikringsvidenskab, geografi, idræt, matematik m.v. Veterinærvidenskab	825.220 673.220 903.262
Sundhedsvidenskab	Folkesundhedsvidenskab, sygepleje Lægevidenskab Tandlæge (odontolog)	673.220 981.304 825.220
Teknisk videnskab	Civilingeniør m.v.	825.220

Kilde: Finansloven 2008 samt egne beregninger.

Prisen for en færdiguddannet kandidat er udregnet på følgende måde: Uddannelsestaksten er ganget med den normerede studietid i år og færdiggørelsesbonusen er lagt til. Til sidst lægges SU-stipendiet ganget den normerede studietid i måneder til.

Som det fremgår af tabellen, er der store forskelle på udgifterne per kandidat. Mens de humanistiske og samfundsvidenskabelige kandidater koster 524.120 eller 650.120 kroner, er den samlede udgift til en læge over 981.000 kroner, dvs. næsten det dobbelte.

Det er dog vigtigt at være opmærksom på, at disse ”kandidatpriser” ikke nødvendigvis modsvarer den faktiske udgift for alle studerende på den pågældende uddannelse. For det første kan universiteterne disponere over de aktivitetsbestemte bevillinger. De er ikke forpligtigede til at anvende præcist det beløb, en studerende udløser i taxameterbevillinger, på denne specifikke studerende. For det andet er beregningerne baseret på en forudsætning om, at de studerende modtager almindelig SU-sats igennem hele den normerede studietid. Beregningerne tager således hverken højde for, at den enkelte studerende kan modtage mere SU-støtte på grund af eksempelvis forsinkelse i studiet, eller at den studerende kan fravælge SU-støtten på grund af anden indkomst.

Universiteternes årsrapporter

Dette afsnit omhandler de regnskabsmæssige oplysninger, som kan findes i universiteternes årsrapporter. Af tabel 4 og 5 fremgår hhv. årets resultat – også kaldet universiteternes mer- eller mindreforbrug – og deres egenkapital.

Årets resultat svarer til universitetets mer- eller mindreforbrug i det pågældende år. Såfremt et universitet har haft flere omkostninger end indtægter i det pågældende år, har universitetet et merforbrug. Såfremt universitetet har haft færre omkostninger end indtægter, har universitetet et mindreforbrug.

Tabel 4: Årets resultat, millioner kroner

	2006	2007	2008
Københavns Universitet	129,6	150,0	-22,2
Aarhus Universitet	130,5	-15,8	-16,0
Handelshøjskolen i Kbh.	16,8	62,4	26,6
Syddansk Universitet	15,1	0,3	-5,2
Aalborg Universitet	9,5	18,4	8,4
Roskilde Universitetscenter	-9,3	9,2	19,5
Danmarks Tekniske Universitet	9,5	26,8	1,6
IT-Universitetet	7,4	15,7	8,7
I alt	309,0	267,0	21,4

Kilde: Universiteternes årsrapporter, for 2008 inkl. de tidligere sektorforskningsinstitutioner.

Universiteterne havde samlet set et mindreforbrug på hhv. 309,0 mio. kr. og 267 mio. kr. i 2006 og 2007. I 2008 havde universiteterne samlet set et mindreforbrug på 21,4 mio. kr., som tilnærmelsesvis svarer til, at universitetssektoren havde et nulresultat.



Universitetets egenkapital er et udtryk for, hvor solid en virksomhed universitetet har. Egenkapitalen udgør forskellen mellem universitetets aktiver og forpligtelser. Jo større andelen af aktiver er i forhold til forpligtelser, des større en egenkapital har universitetet. Jo større egenkapitalen er i forhold til universitetets samlede aktivmasse, des større er soliditetsgraden.

Tabel 5: Egenkapital og soliditetsgrad pr. 31/12 2006-2008

	2006		2007		2008	
	Mio. kr.	Procent	Mio. kr.	Procent	Mio. kr.	Procent
Københavns Universitet	454,9	19	813,0	26	780,8	24
Aarhus Universitet	324,2	19	457,6	22	648,2	23
Handelshøjskolen i Kbh.	-2,6	0	109,8	8	136,4	10
Syddansk Universitet	269,3	26	435,5	32	435,8	32
Aalborg Universitet	75,7	13	174,1	25	177,5	22
Roskilde Universitetscenter	-22,6	-14	16,6	7	36,1	15
Danmarks Tekniske Universitet	2.190,0	45	2.216,7	44	2.193,3	37
IT-Universitetet	30,6	44	46,3	49	55,0	53
I alt	3.319,5		4.269,6		4.463,1	

Kilde: Universiteternes årsrapporter, for 2008 inkl. de tidligere sektorforskningsinstitutioner. (Egenkapitalen er i 2007 og 2008 inkl. statsforskrivninger).

Universiteterne har en noget forskellig situation for så vidt angår deres egenkapital. For eksempel udgør Københavns Universitets soliditetsgrad i 2008 24 procent, hvorimod Handelshøjskolen i Københavns soliditetsgrad i 2008 udgør 10 procent. Danmarks Tekniske Universitet har i forhold til de øvrige universiteter en relativ stor egenkapital, pga. at universitetet overtog bygningerne til 50 procent af ejendomsvurderingen. IT-Universitetets relativt store egenkapital skyldes, at universitetet i de sidste år har opsparet en ikke uvæsentlig del af de tildelte midler.

Universiteterne havde ved udgangen af 2008 generelt set en sund økonomi.

Universiteternes forskning



I dette kapitel beskrives universitetsforskningen set fra både input- og output-siden; hvor meget bliver der afsat til forskning, og til hvilke områder? Og hvordan bliver pengene anvendt, og hvad bliver der forsket i?

I afsnittet om input-delen opridses indledningsvist de helt overordnede linjer i det samlede offentlige forskningsbudget, herefter ses der på bevillingerne til universiteterne. Forskningsbevillinger kan forenklet set deles op i henholdsvis *basismidler* og *konkurrenceudsatte midler*, og i den første del af kapitlet beskrives de to forskellige typer af forskningsmidler set i forhold til universiteterne.

I output-delen stilles skarpt på de anvendte forskningsårsværk, herunder fordelingen mellem grundforskning og anvendt forskning, samt hvilke sektorer, hovedområder og udvalgte strategiområder, der har flest anvendte forskningsårsværk. I forlængelse heraf beskrives anvendelsen af forskningen set ud fra de resultater, der kommer kommerialiseres. Afslutningsvist beskrives de danske universiteters placering på den internationale universitetsrangliste THES, samt to indikatorer for forskningskvalitet.

Input: Midler til forskning

Det offentlige har siden 2004 bevilget et stadigt større beløb til forskning og udvikling. Som tabel 6 viser, blev der i 2008 bevilget 15,7 mia. kr., hvilket er en forøgelse på 778 mio. kr. eller 5,2 procent i forhold til 2007. Størstedelen af stigningen tilfalder universitetssektoren. Det offentlige forskningsbudget udgjorde 0,89 procent af BNP i 2008, hvilket var lidt højere end i 2007.

Størstedelen af det samlede offentlige forskningsbudget udgøres af bevillinger på finansloven. Andre væsentlige poster er kommunale og regionale midler, midler til Danmarks Grundforskningsfond, samt de internationale bevillinger. I forhold til Regeringens målsætning om at tiltrække flere EU-bevillinger, er det interessant at bemærke, at EU-bevillingerne er steget fra 695 mio. kr. i 2002 til 864 mio. kr. i 2008. Det svarer til en stigning på 24 procent.

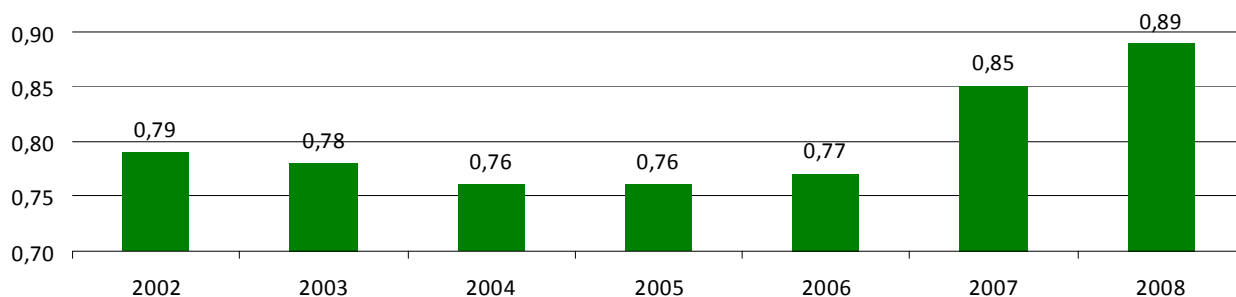
Tabel 6: Offentligt forskningsbudget efter udvalgte bevillingstyper 2002-2008. Mio. kr. i 2008-priser

	2002	2003	2004	2005	2006	2007	2008
Finanslovsbevillinger	10.578	10.510	10.562	10.949	11.447	12.765	13.396
Internationale bevillinger i alt	768	734	717	703	723	872	930
Heraf EU-bevillinger	695	663	649	637	657	806	864
Kommunale og regionale midler	768	783	787	757	907	1.083	1.099
Danmarks Grundforskningsfond	323	287	191	206	177	211	285
Det offentlige forskningsbudget i alt	12.437	12.313	12.256	12.614	13.254	14.931	15.709

Kilde: Danmarks Statistik 2009.

Anm: Da tabellen kun viser udvalgte poster, summerer de enkelte poster ikke til det offentlige forskningsbudget i alt.

Figur 1: Offentligt forskningsbudget i procent af BNP. 2008-priser

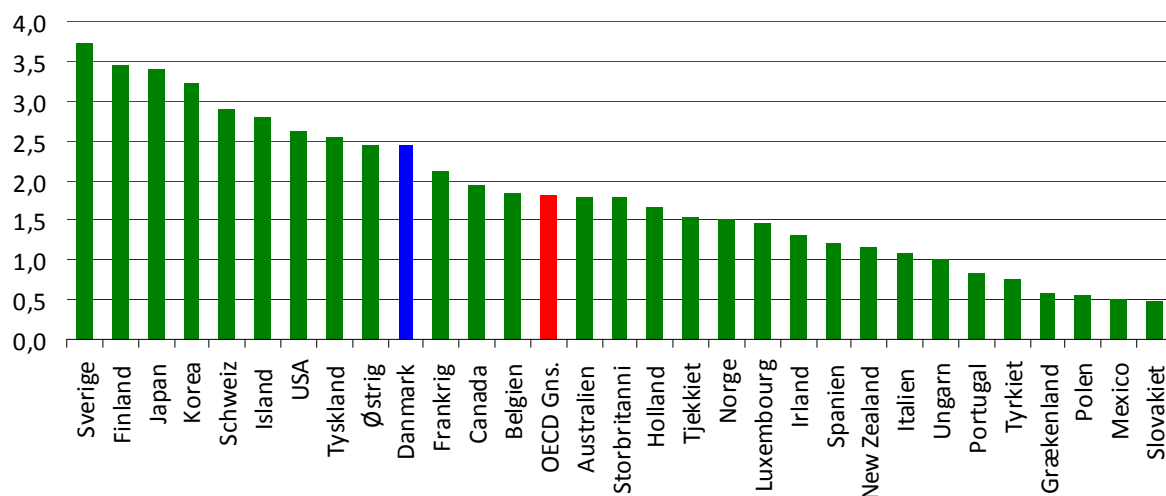


Kilde: Danmarks Statistik 2009.

I figur 2 sammenlignes Danmark med de øvrige OECD-lande i forhold til de samlede offentlige og private udgifter til forskning og udvikling (FoU). I opgørelsen indgår altså også de private forskningsudgifter.

I 2006 udgjorde Danmarks samlede FoU-udgifter 2,4 procent af BNP, hvilket placerer Danmark sammen med lande som USA, Tyskland og Østrig, et stykke over OECD-gennemsnittet på 1,8 procent af BNP. Der er stadig et stykke vej før Danmark når op på Barcelona-erklæringens anbefalede 3 procent af BNP, som kun henholdsvis Sverige, Finland, Japan og Korea levede op til i 2006. At et land som eksempelvis Finland lever op til målsætningen, mens Danmark ikke gør, skyldes i høj grad at de private udgifter i 2006 udgjorde 2,4 procent af BNP i Finland, mens de i Danmark kun udgjorde 1,7 procent af BNP.

Figur 2: Samlede offentlige og private bruttoudgifter til forskning og udvikling som pct. af BNP, 2006.



Kilde: OECD Science, Technology and Industry Outlook 2008/1

Anm: Referenceår er 2006 med undtagelse af Australien (2004), Island (2005), Italien (2005), Mexico (2005), New Zealand (2005), Schweiz (2004)

Konkurrenceudsatte midler

De konkurrenceudsatte bevillinger til forskning kan opdeles i henholdsvis *frie forskningsmidler* og *strategiske forskningsmidler*. Mens de frie midler kan søges til al slags forskning, er de strategiske forskningsmidler afsat til særlige, politisk prioriterede forskningsformål eller områder. De to primære organer er her *Det Frie Forskningsråd (DFF)* og *Det Strategiske Forskningsråd (DSF)*, som blev oprettet den 1. januar 2004. Den eksisterende rådsstruktur er fastlagt i ”lov om forskningsrådgivning” fra 2003, og det er videnskabsministeren, der udpeger medlemmerne af rådene.

I ”Aftale om udmøntning af globaliseringspuljen” fra 2. november 2006 er der i alt afsat 1.400 mio. kr. (2007-priser) i perioden 2007 til 2010 til finansiering af strategisk forskning fordelt på seks temaer, samt et syvende initiativ, der skal give et bedre grundlag for prioritering af den strategiske forskningsindsats.

Inden for de seks strategiske forskningstemaer; Vedvarende energi, miljø og transport, Fødevarer, sundhed og miljø, Uddannelsesområdet, Brugerdriven innovation, Nano-, bio- og IKT-teknologi samt Kulturforståelse, blev der samlet indgivet 626 ansøgninger og ansøgt for 5.112,9 mio. kr. Det resulterede i 45 bevillinger til strategiske forskningsprojekter, der i alt fik 563,1 mio. kr. Succesraten for de opnåede bevillinger (bevilget beløb/ansøgt beløb) er 17,1 pct., mens succesraten for de opnåede tilsagn (antal bevillinger/antal ansøgninger) er 14,9 pct.

Tabel 7, der omfatter alle bevillingsmodtagere, viser, hvordan de strategiske bevillinger fordeler sig på forskellige typer af institutioner.

Tabel 7: Strategiske forskningsbevillinger fordelt på forskellige typer af institutioner.

Type institution	Fordeling i pct.
Danske universiteter	55,1
Danske sektorforskningsinstitutioner	2,8
Andre danske offentlige institutioner	1,1
Danske hospitaler	9,0
Danske GTS-institutter	1,7
Danske SMV'er	8,6
Danske store virksomheder	12,5
Danske organisationer	1,9
Udenlandske SMV'er	0,1
Udenlandske forskningsenheder inkl. universiteter	3,8
Fonde mv.	3,5
I alt	100,0

Kilde: Forsknings- og Innovationsstyrelsen.

Anm: GTS står for godkendt teknologisk service. SMV står for små og mellemstore virksomheder

Universiteterne tegner sig for godt halvdelen (55,1 procent) af bevillingerne. Private virksomheder modtager også betydelige midler, idet i alt 21,1 procent af bevillingerne er udmøntet til private virksomheder fordelt på henholdsvis 12,5 procent til store virksomheder og 8,6 procent til små og mellemstore virksomheder (SMV). Den tredje største modtager af bevillinger er danske hospitaler, der tegner sig for ni procent.

Fælles for bevillingerne er, at de enkelte bevillinger typisk er givet til flere forskellige typer institutioner, så der kan skabes synergi mellem videnbehov og ekspertiseområder. Derimod kan der være relativt store forskelle på fordelingen mellem bevillingerne og ikke mindst på fordelingen mellem de seks strategiske temaer.

Basismidler til universiteterne

De rene basismidler er penge som universiteterne selv kan råde over og som ikke skal hentes i konkurrence med andre universiteter. Universiteternes basismidler til forskning er steget fra ca. 5,9 mia. kr. i 2005 til ca. 6,9 mia. kr. i 2009, svarende til en stigning på ca. 1 mia. kr. eller i alt 17 procent siden 2005. Tillægges puljemidler, som udmøntes i løbet af 2009 til universiteterne, er stigningen i alt 19 procent.

De øgede basismidler til forskning er fordelt til alle universiteterne. På Københavns Universitet er basismidlerne til forskning steget fra ca. 2 mia. kr. i 2005 til ca. 2,4 mia. kr. i 2009. Danmark Tekniske Universitet har også oplevet en væsentlig forøgelse i basismidlerne – fra ca. 1,1 mia. kr. i 2005 til 1,3 mia. kr. i 2009. Det mindste universitet – IT-universitetet i København – har primært en stigning i bevillingerne fra 2008 til 2009.

Tabel 8: Udvikling i universiteternes basismidler til forskning, mio. kr. i 2009-priser

	2005	2006	2007	2008	2009
Københavns Universitet	2.015	2.055	2.200	2.283	2.358
Aarhus Universitet	1.265	1.253	1.330	1.434	1.479
Syddansk Universitet	548	547	577	612	649
Roskilde Universitet	207	203	209	212	219
Aalborg Universitet	464	462	493	534	573
Handelshøjskolen i København	225	213	202	214	227
Danmarks Tekniske Universitet	1.071	1.078	1.131	1.223	1.276
IT-Universitetet	78	80	73	75	89
I alt	5.873	5.891	6.215	6.587	6.870
Indeks	100	100	106	112	117
Puljer					94
Forskning i alt	5.873	5.891	6.215	6.587	6.964
Indeks i alt	100	100	106	112	119

Kilde: FL 2009 og TB 2008, inklusiv basismidler til Forskningscenteret Risø og Danmarks Rumcenter, som nu er sammenlagt med DTU. Oversigten er eksklusiv forskningsmidler til IT-Vest på § 19.22.49. Indeks 2005= 100.



Den markante stigning i basismidlerne til forskning er især et resultat af globaliseringsaftalerne fra 2006 og 2008, hvor et bredt flertal af de politiske partier herved bakkede op om væsentlige investeringer for fremtiden.

Eksterne midler til universiteterne

Universiteterne får også eksterne midler til tilskudsfinansieret virksomhed.

Tabel 9: Eksterne midler til tilskudsfinansieret virksomhed, 2007.

	Danske offentlige kilder	Danske private kilder	EU-midler	Øvrige midler fra udlandet	I alt
Københavns Universitet	602.618	274.043	115.171	53.226	1.045.057
Aarhus Universitet	619.794	264.568	100.176	92.058	1.076.596
Syddansk Universitet	145.092	101.524	38.976	15.964	301.556
Roskilde Universitet	63.351	5.558	8.571	3.137	80.617
Aalborg Universitet	121.558	46.683	43.584	9.504	221.329
Danmarks Tekniske Universitet	509.713	123.847	152.175	77.706	863.441
Handelshøjskolen i København	39.683	23.395	8.701	685	72.464
IT-Universitetet	6.754	3.159	748	0	10.661
Universiteterne i alt	2.108.562	842.778	468.102	252.280	3.671.722

Kilde: Danske Universiteter

Aarhus Universitet og Københavns Universiteter får flest eksterne midler til tilskudsfinansieret virksomhed, men Danmarks Tekniske Universitet får næsten lige så mange som de to store universiteter. IT-Universitetet, Handelshøjskolen i København og Roskilde Universitet er de universiteter, som får færrest eksterne midler til tilskudsfinansieret virksomhed.

Output: Omfang, kvalitet og kommerialisering

Vendes blikket mod output-siden, viser tabel 10 fordelingen af FoU-personalet samt universiteternes faktiske udgifter til forskning og udvikling. Samlet set anvendte universiteterne 9.180 FoU-årsværk i 2006. Det fremgår af tabellen, at Københavns Universitet anvendte omkring 1.600 flere FoU-årsværk end Aarhus Universitet, som har det næsthøjeste antal årsværk.

Tabel 10: FoU-personale, FoU-årsværk og FoU-udgifter for institutioner under universitsloven. FoU-ansatte ultimo 2006, antal årsværk og mio. kr. 2006.

	FoU-årsværk Antal	FoU-personale Antal	Udgifter i alt Mio. kr. (2006)	Heraf eksternt finansieret Udgifter	Procent
Københavns Universitet	3.612	5.419	3.091	920	30%
Aarhus Universitet	1.992	4.188	2.094	571	27%
Danmarks Tekniske Universitet	1.265	2.070	1.075	473	44%
Aalborg Universitet	897	1665	863	189	22%
Syddansk Universitet	841	1320	859	213	25%
Handelshøjskolen i København	280	763	196	47	24%
Roskilde Universitet	231	475	405	76	19%
IT-Universitetet	61	97	51	13	25%
I alt	9.180	15.997	8.633	2.502	29%

Kilde: Dansk Center for Forskningsanalyse. Forskningsstatistikken 2006, tabel 21a.

Hvad forskes der i?

Tabel 11 viser fordelingen mellem de forskellige hovedområder. I modsætning til tabel 10 inkluderer tabel 11 også universitetshospitalerne. Betragtes alle hovedområder under ét, viser tabel 11, at 53 procent af årsværkene anvendes til grundforskning, 35 procent til anvendt forskning (strategisk forskning), og 12 procent til udviklingsarbejde. Det fremgår også tydeligt, at sundhedsvidenskab med sine 4.156 årsværk er klart det største forskningsområde, med over 1000 flere årsværk end naturvidenskab med 3.124 årsværk, og ca. fire gange så stort som humaniora, der har 1.164 årsværk. Betragtes hovedområderne hver for sig, ses der store forskelle i balancen mellem grundforskning og anvendt forskning. Hvor henholdsvis 78 og 74 procent af forskningen inden for



naturvidenskab og humaniora kan karakteriseres som grundforskning, er det samme tal kun 29 procent inden for teknisk videnskab.

Tabel 11: Antal FoU-årsværk på højere læreanstalter fordelt på hovedområde og forskningsart. 2006.

	Grundforskning i kr.	I pct. af samlet forskning	Anvendt forskning i kr.	I pct. af samlet forskning	Udviklingsarbejde i kr.	I pct. af samlet forskning	I alt
Sundhedsvidenskab	1.925	46%	1.608	39%	623	15%	4.156
Naturvidenskab	2.256	72%	714	23%	153	5%	3.124
Samfundsvidenskab	920	47%	718	37%	301	16%	1.939
Teknisk videnskab	494	29%	958	56%	245	14%	1.697
Humaniora	860	74%	189	16%	115	10%	1.164
I alt	6.454	53%	4.187	35%	1.439	12%	12.080

Kilde: Dansk Center for Forskningsanalyse. Forskningsstatistikken 2006, tabel 22.

Kommercialisering af forskning

Den årlige kommercialiseringsstatistik belyser de offentlige forskningsinstitutioners indsats og resultater med teknologioverførsel. Den indgår hermed som ét blandt flere initiativer til en styrket monitorering og dokumentation af den nationale indsats for videnspredning.

Stilles skarpt på universiteterne fremgår det, at Danmarks Tekniske Universitet både har de største udgifter og indtægter fra kommercialisering. Samtidigt har universitetet flest indberettede personale-årsværk ansat til teknologioverførsel. Københavns Universitet har flest indberettede opfindelser (74), mens Aalborg Universitet, Aarhus Universitet og til dels Syddansk Universitet også tæller godt med i statistikken. De to mindre universiteter, Roskilde Universitet og IT-Universitetet figurerer stort set ikke i kommercialiseringsstatistikken. Det skal dog ses i lyset af dels de to universiteters relative beskedne antal FoU-årsværk, samt at universiteterne primært bedriver forskning inden for områder, der sjældent giver anledning til patentering.

Tabel 12: Universiteternes kommercialisering 2008

	Indberettede opfindelser	Patentansøgninger indgivet	Udstedte patenter	Licens-, salgs- og optionsaftaler (inkl. software)	Samlet licensportfølje (excl. Software)	Spinout virksomheder etableret	Personale til teknologioverførsel (årsværk)	Udgifter til kommercialisering (i 1000 kr.)	Indtægter fra kommercialisering (i 1000 kr.)
AAU	42	8	1	18	6	1	4,0	1.947	1.682
AU	41	23	0	15	17	2	7,7	7.989	3.391
DTU	67	39	6	20	6	0	13,5	11.809	21.062
ITU	2	1	0	0	0	0	0,8	175	0
KU	74	21	0	19	43	3	8,0	5.700	4.310
RUC	0	0	0	0	0	0	0,25	430	0
SDU	14	7	0	5	4	2	4,0	1.858	2.060
I alt	240	99	7	77	76	8	38,25	29.908	32.505

Kilde: "Kommercialisering af forskningsresultater Statistik 2008", Forsknings- og Innovationsstyrelsen.

Anm: Forsknings- og Innovationsstyrelsens årlige kommercialiseringsstatistik indeholder data for patentaktive offentlige forskningsinstitutioner. Det vil sige institutioner, som er omfattet af lov om opfindelser ved offentlige forskningsinstitutioner, og som i praksis udfører aktiviteter efter denne lov. Institutioner, som alene driver forskning inden for humaniora eller samfundsvidenskab, er hermed ikke omfattet af statistikken. Derfor er Handelshøjskolen i København ikke medtaget i tabellen.

International rangering af universiteter

TIMES Higher Educational Supplement (THES) får hvert år udarbejdet en rangliste over verdens universiteter. Listen udarbejdes af firmaet QS og indeholder 500 universiteter. THES' liste konstrueres på baggrund af fem forskellige indikatorer, der vægter forskelligt ind på den samlede rangering.

Tabel 13: De danske universiteters placering på THES' universitetsliste 2006-2008

	2006	2007	2008
Københavns Universitet	54	93	48
Aarhus Universitet	126	114	81
Danmarks Tekniske Universitet	194	130	133
Syddansk Universitet		317	295

Kilde: THES 2006-2008 <http://www.topuniversities.com/>

Det skal bemærkes, at det kun er fire af de danske universiteter, der optræder på listen – Københavns Universitet, Aarhus Universitet, Danmarks Tekniske Universitet og Syddansk Universitet. Det ses, at deres placering på listen har svinget noget i de tre år. Mens Københavns Universitet i 2006 var placeret som nr. 54 på listen, faldt deres placering i 2007 til nr. 93 for så igen at rykke op til nr. 48 i 2008.

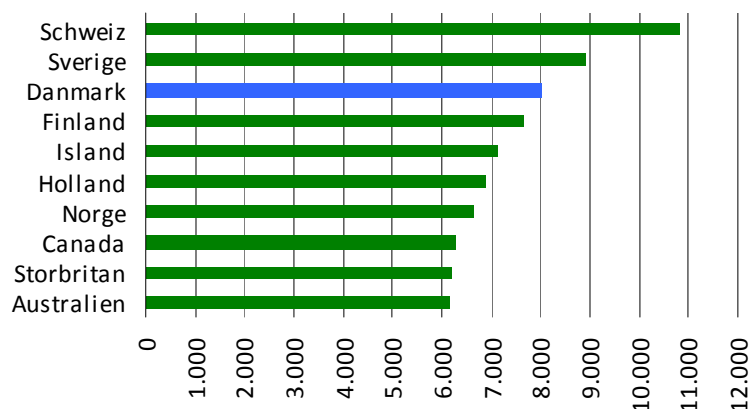
For Aarhus Universitet har der også været relative store udsving i placeringen. Fra en placering som nr. 126 i 2006 steg universitets placering i 2007 til nr. 114 og igen i 2008 til nr. 81. Danmarks Tekniske Universitet har først og fremmest ændret placering fra 2006 til 2007, hvor de steg fra at være placeret som nr. 194 til at være placeret som nr. 130. Dog er der ikke sket store udsving derefter, da universitetet i 2008 ligger som nr. 133 på listen – og altså blot 3 placeringer under i forhold til året før. Syddansk Universitet er med som nummer 295. Syddansk Universitet var nummer 317 i 2007. Handelshøjskolen i København, Roskilde Universitetscenter, Aalborg Universitet og IT-Universitetet indgår ikke i THES' rangliste.

Der er en væsentlig usikkerhed forbundet med en sådan rangering, hvilket udsvingene i de tre universiteters forskellige placeringer i de pågældende år også indikerer.

Forskningskvalitet

Der findes ikke én entydig internationalt accepteret standard for måling af kvaliteten af den offentlige forskning. En ofte anvendt indikator er antallet af videnskabelige publikationer per indbygger. I Danmark er der sket en positiv udvikling, idet antallet af videnskabelige publikationer per mio. indbyggere i perioden 2001-2005 til 2002-2006 er steget med 2,3 procent. Danmark overgås blandt OECD-landene kun af Schweiz og Sverige, som figur 3 viser.

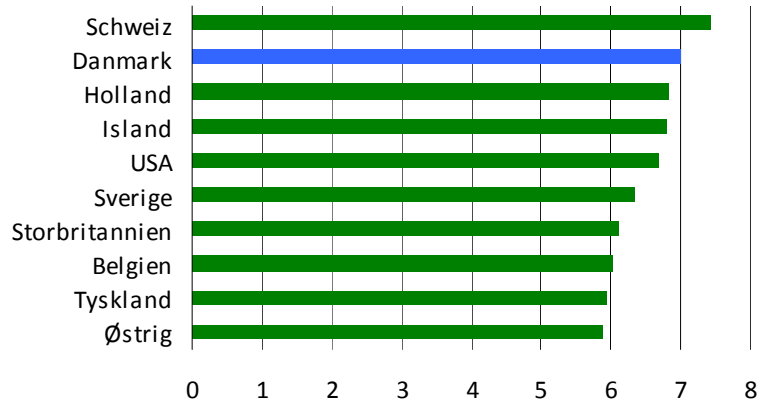
Figur 3: Top ti over videnskabelige publikationer per mio. indbyggere, 2003-2007



Kilde: National Science Indicators (NSI), Deluxe Version 2007 og OECD 2007 (indbyggertal). Beregninger foretaget af Forsknings- og Innovationsstyrelsen.

En anden indikator for forskningskvalitet er, hvor ofte danske forskeres videnskabelige publikationer citeres af andre forskere. De danske publikationer blev i perioden 2002-2006 citeret 6,6 gange i gennemsnit per publikation. Det er en lille stigning i forhold til perioden 2001-2005. I international sammenligning er det blandt OECD-landene kun Schweiz, som overgår Danmarks hyppighed af citationer per publikation i perioden 2002-2006, som figur 4 viser.

Figur 4: Top ti over videnskabelige citationer per publikation, 2003-2007



Kilde: National Science Indicators (NSI), Deluxe Version 2007. Beregninger foretaget af Forsknings- og Innovationsstyrelsen.

Ph.d.-uddannelsen

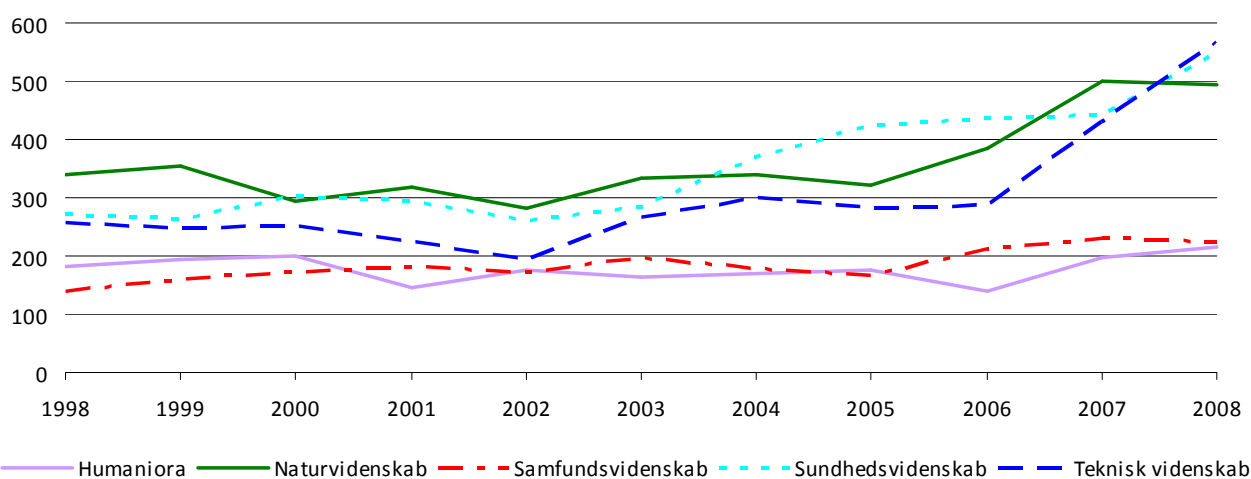


I dette kapitel beskrives udviklingen indenfor ph.d.-området, herunder tilgangen til ph.d.-uddannelsen, fuldførelse, internationale ph.d.-studerende i Danmark og ErhvervsPhD-ordningen.

Tilgang og fuldførelse

Figur 5 viser udviklingen i ph.d.-tilgangen over tid. Tilgangen af ph.d.-studerende er steget siden 2002. Tilgangen i 2008 er omkring 90 procent større end i 2002. Gennemsnitligt har den årlige stigning fra 2002 til 2008 været på 10 procent. Alle hovedområder har oplevet vækst. Relativt har den største stigning været inden for de tekniske videnskaber, der i 2008 har en tilgang, der er næsten 3 gange så stor som tilgangen i 2002. Alene fra 2007 til 2008 er tilgangen på de teknisk videnskabelige ph.d.-uddannelser steget med 32 procent. På samfundsvidenskab og naturvidenskab var der fra 2007 til 2008 et fald i tilgangen på henholdsvis 2 og 1 procent.

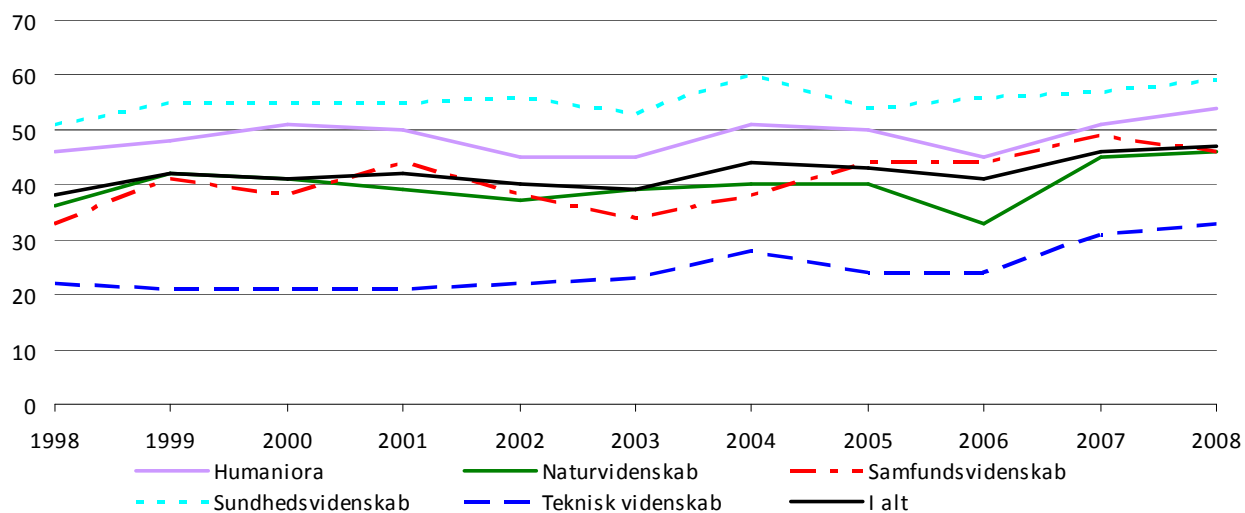
Figur 5: Tilgangen af ph.d.-studerende 1998 - 2008



Kilde: Beregninger foretaget af Universitets- og Bygningsstyrelsen på baggrund af data fra Danmarks Statistik (ph.d.-registeret)

Målt over hele perioden fra 1998 til 2008 er andelen af kvinder steget fra 38 til 47 procent af tilgangen til ph.d.-uddannelserne.

Figur 6: Procentandel kvinder blandt tilgangen af ph.d.-studerende 1998 - 2008



Kilde: Beregninger foretaget af Universitets- og Bygningsstyrelsen på baggrund af data fra Danmarks Statistik (ph.d.-registeret)

Andelen af kvinder er størst inden for sundhedsvidenskab og humaniora, og har været det gennem hele perioden siden 1998. Laveste andel af kvinder findes inden for de tekniske videnskaber – også dette gælder hele perioden. Andelen af kvindelige ph.d.'er på teknisk videnskab er i 2007 den højeste i perioden.

Med henblik på udvidelse af forskningsindsatsen, der generelt forudsætter øget forskningskapacitet og herunder solid opbygning af forskerarbejdsstyrken, er der afsat midler til at universiteterne kan øge optaget af ph.d.-studerende. I forbindelse med midlernes fordeling er det aftalt med universiteterne (og indskrevet i disses udviklingskontrakter) hvilke måltal for optaget, der skal gælde frem til og med 2010. Herunder er disse måltal anført sammen med det faktiske optag i 2007.

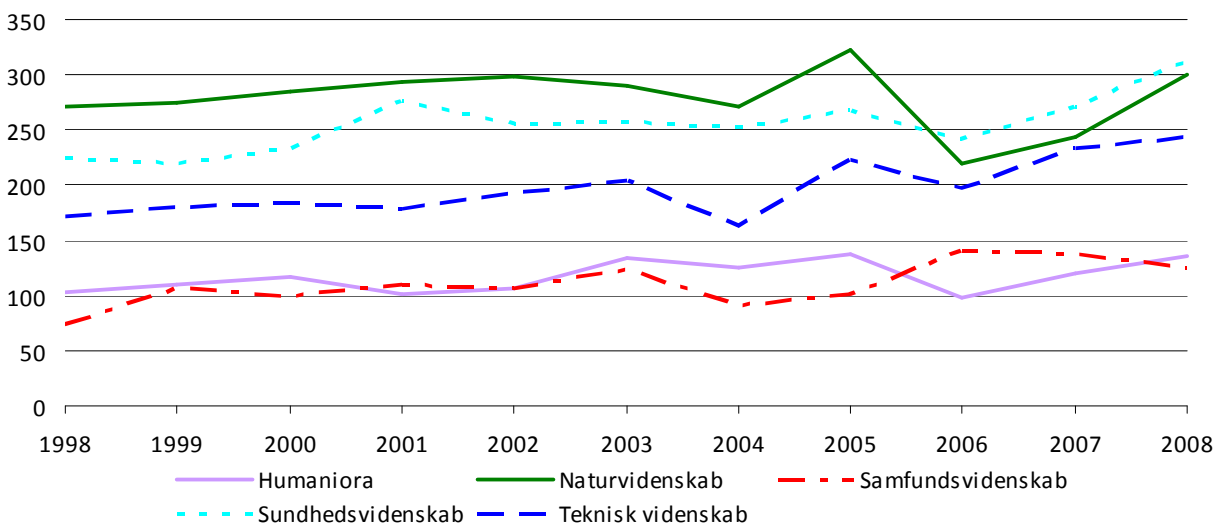
Tabel 14: Ph.d.-tilgangen 2007 (den faktiske) og måltal for tilgangen 2008–2010 som udmøntet i universiteternes udviklingskontrakter

	Faktisk	Måltal		
	2007	2008	2009	2010
Aalborg Universitet	148	229	249	268
Aarhus Universitet	445	445	481	523
Danmarks Tekniske Universitet	290	331	361	401
Handelshøjskolen i København	62	49	50	51
IT-Universitetet	11	25	22	22
Københavns Universitet	649	741	801	863
Roskilde Universitet	41	71	76	79
Syddansk Universitet	146	174	193	210
I alt	1.792	2.065	2.233	2.417

Kilde: Universitets- og Bygningsstyrelsens beregninger på indberetninger til Danmarks Statistik samt universiteternes udviklingskontrakter

Antallet af tildelte grader i 2008 er det højeste for perioden 1998 – 2008. Samfundsfag er det hovedområde, der steg mest relativt målt fra 1998 til 2008. Stigningen var på 70 procent. Laveste relative stigning stod naturvidenskab for med 11 procent. Ser vi alene på stigningstaksten fra 2007 til 2008, udgør naturvidenskab området med største stigning på 24 procent. I den modsatte ende finder vi samfundsvidenskab med et fald på 9 procent.

Figur 7: Ph.d.-grader tildelt 1998-2008 fordelt på hovedområder



Kilde: Beregninger foretaget af Universitets- og Bygningsstyrelsen på baggrund af data fra Danmarks Statistik (ph.d.-registeret)



Da gennemsnitstal kan blive påvirket af små grupper studerende med en meget høj fuldførelsesalder betragtes her medianalderen. Medianalderen ved fuldførelse af ph.d.-studiet har igennem de sidste ti år ligget forholdsvis stabilt omkring 33-34 år. Fuldførte humaniora ph.d.'er havde i 2007 den højeste medianalder og teknisk videnskabelige ph.d.'er den laveste.

Tabel 15: Medianalder ved erhvervelse af ph.d.-grad, 1998-2008, fordelt på hovedområder

	1998	1999	2000	2001	2002	2003	2004	2005	2006	2007	2008
Humaniora	40	37,5	38	37	38	37	37	37,5	36	36	36
Naturvidenskab	32	32	31	31	32	31	32	31	32	32	32
Samfundsvidenskab	36	34	34	34	34	33	34	33,5	34	34	35
Sundhedsvidenskab	36	37	36	36	35	36	35	35	35	35	35
Teknisk videnskab	31	31	31	31	31	31	31	31	31	31	31
I alt	34	34	33	33	33	33	33	33	33	34	33

Kilde: Beregninger foretaget af Universitets- og Bygningsstyrelsen på baggrund af data fra Danmarks Statistik (ph.d.-registeret)

Ud fra ph.d.-registerets oplysninger er det muligt at følge tilgangen til ph.d.-studiet og konstatere, i hvilken udstrækning uddannelsen afsluttes med tildeling af grad. I den følgende tabel er der taget udgangspunkt i tilgangen for årene 1996 til og med 2003.

Tabel 16: Andele af de påbegyndte, der har afsluttet ph.d.-forløbet med tildeling af grad inden for en periode på maksimalt 5 år efter påbegyndelsen angivet i procent. Fordelt på hovedområde, køn og påbegyndelsesår.

	1996	1997	1998	1999	2000	2001	2002	2003
Humaniora	43	48	39	44	47	49	53	57
Naturvidenskab	69	76	76	72	72	79	67	68
Samfundsvidenskab	53	54	47	52	40	47	52	49
Sundhedsvidenskab	72	74	76	75	73	70	71	71
Teknisk videnskab	71	67	70	64	66	65	74	69
I alt	64	67	66	64	62	65	65	64
Kvinder	58	62	59	60	57	64	62	58
Mænd	67	70	70	67	66	66	67	69

Kilde: Beregninger foretaget af Universitets- og Bygningsstyrelsen på baggrund af data fra Danmarks Statistik (ph.d.-registeret)

Den samlede fuldførelsesprocent er rimelig konstant over tid. Men der er tydelige forskelle på de forskellige hovedområder. Af de påbegyndte i 2003 har de studerende på sundhedsvidenskab med højeste fuldførelsesprocent. Også teknisk videnskab og naturvidenskab har høje fuldførelsesprocenter. Laveste fuldførelsesprocenter ses for humaniora og samfundsvidenskab. Det fremgår også, at kvindernes fuldførelsesprocenter gennemsnitligt er noget lavere end mændenes. For alle områder taget under et og målt over hele perioden, er fuldførelsesniveauet for mændene godt 8 procentpoint højere. Det er oplagt, at barsel er en del af forklaringen på den kønsmæssige forskel.

Eftersom en væsentlig del af ph.d.-forløbene afsluttes med tildelt grad på et tidspunkt, der ligger mere end 5 år efter påbegyndelsestidspunktet, skal ovenstående fuldførelsesandele tages med dette forbehold. Fuldførelsesprocenterne vil være på et højere niveau, hvis man ved opgørelsen også inddrager de forløb, der afsluttes med succes senere end 5 år efter påbegyndelsestidspunktet.

Internationale ph.d.-studerende i Danmark

Der er internationale studerende, som tager til Danmark for at få en ph.d.-grad. I 2007 var det 432 personer. Det er en stigning på over 75 procent siden 2000. Antallet er størst på teknisk videnskab, og der er flest på Københavns Universitet. Tallene dækker over udlændinge, som er kommet til Danmark for at studere, og inkluderer derfor ikke udenlandske statsborgere, som har boet fast i Danmark forud for deres optag på universitetet.

Tabel 17: Internationale studerende på hel ph.d.-uddannelse i Danmark 2000-2007

	2000	2001	2002	2003	2004	2005	2006	2007
Humaniora	16	18	13	16	20	21	22	27
Naturvidenskab	74	84	84	88	92	93	109	149
Samfundsvidenskab	22	25	28	29	24	22	19	23
Sundhedsvidenskab	27	20	23	27	39	38	39	41
Teknisk videnskab	107	130	128	138	143	150	147	192
I alt	246	277	276	298	318	324	336	432

Kilde: Universitets- og Bygningsstyrelsens beregninger på indberetninger til Danmarks Statistik

Anm: Registeret bag disse beregninger udgøres bl.a. af Inte-registeret i modsætning til de øvrige ph.d.-tabeller, der er lavet på basis af ph.d.-registeret.

ErhvervsPhD-ordningen

Der er sket en væsentlig stigning i antallet af ErhvervsPhD'er, og udvidelsen af ordningen er dermed bidragende til den stigning i antal påbegyndte ph.d.-studerende.

Tabel 18: Tilgangen til ErhvervsPhD – antal ansøgere fordelt på godkendte (kvinder og mænd) og afviste

	2002	2003	2004	2005	2006	2007	2008
Godkendte	50	64	70	83	85	109	119
> Heraf kvinder	25	33	23	30	33	51	41
> Heraf mænd	25	31	47	53	52	58	78
Afviste	38	24	19	32	44	65	73
Ansøgere i alt	88	88	89	115	130	174	192

Kilde: Forsknings- og Innovationsstyrelsen, <http://fi.dk/forskning/erhvervsphd/fakta/erhvervsphd-i-tal/kandidaterne>

Anm: Periodiseringen vedrørende ErhvervsPhD'erne følger kalenderåret – i de øvrige tabeller vedrørende ph.d. følger periodiseringen tværsnitsåret gående fra 1/10 til 30/9 det efterfølgende år

Trods væsentlige svingninger fra år til år viser den mere generelle udvikling over tid, at mændene udgør en stigende andel af de godkendte ansøgere. Dette er ikke mindst tilfældet med den seneste udvikling, hvor mændene i 2008 udgør godt 65 procent mod 53 procent i 2007.

Universiteternes videnskabelige personale



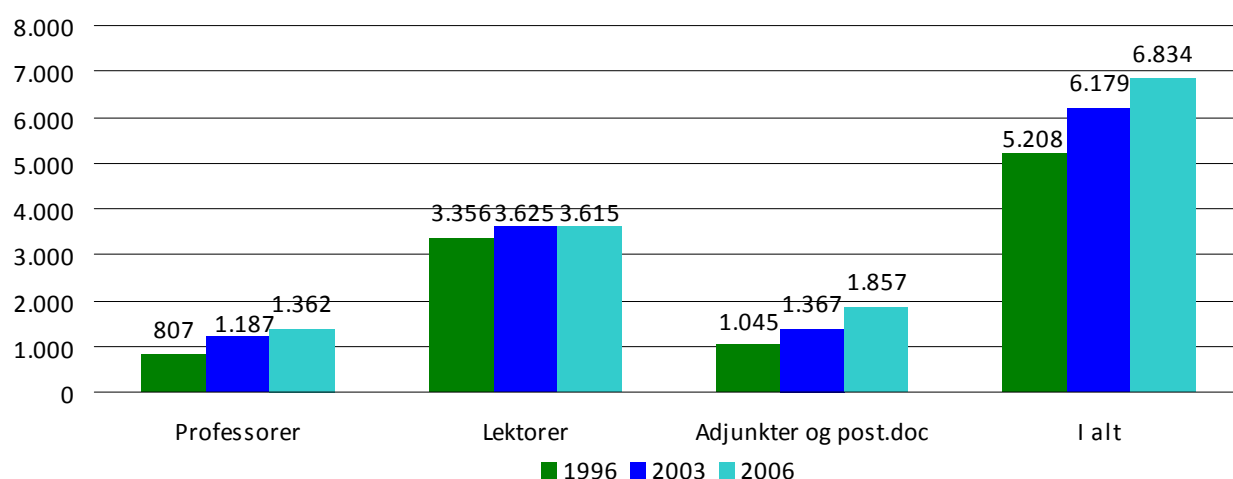
I dette kapitel beskrives en række forhold omkring universiteternes videnskabelige personale, herunder bl.a. forhold omkring køn, løn og rekruttering af videnskabeligt personale. I første omgang præsenteres en overordnet beskrivelse af udviklingen af den samlede forskerstab på de danske universiteter.

Bestand

Den samlede forskerstab på universiteterne i Danmark udgjorde ved udgangen af 2006 godt 6.800 personer fordelt på ca. 1.400 professorer, 3.600 lektorer og 1.900 adjunkter. Flere universiteter og sektorforskningsinstitutioner blev fusioneret pr. 1. januar 2007. Den anvendte statistik slutter pr. 31. december 2006, og tager således ikke højde for universitetsfusionerne.

Forskerstaben er i treårsperioden fra 2003 til 2006 vokset mærkbart. Antallet af professorer er vokset med 175 (15 procent) og antallet af forskere i stillinger på post doc-niveau (adjunkter og post doc'er) med 400-500. Lektorbestanden var derimod stort set den samme i 2006 som i 2003.

Figur 8: Forskere på universiteterne ultimo 1996, 2003 og 2006. Antal personer.



Kilde: UNI-C, Bertel Ståhle, 2007

Den største forøgelse i professorbestanden er sket inden for samfundsvidenskab og sundhedsvidenskab, hvor væksten har været hhv. 20 procent og 31 procent. Inden for naturvidenskab er professorstaben vokset med cirka 14 %, mens den er stort set uforandret inden for humaniora og teknik.

Selv om der ikke i treårsperioden er sket nogen vækst i den samlede lektorbestand, er der inden for flere af de videnskabelige hovedområder sket forandringer i antallet af lektorer. Inden for samfundsvidenskab og teknik er antallet af lektorer vokset med hhv. 73 (12 procent) og 36 (5 procent), mens antallet inden for naturvidenskab og humaniora er faldet med hhv. 81 (8 procent) og 28 (3 procent).

Forandringerne i sammensætningen af stillinger for forskere på adjunkt-niveau skal ses i sammenhæng med ændringerne i stillingsstrukturen i begyndelsen af 2005, hvor der blev indført både alternative muligheder for adjunktansættelse og stillingen post doc. Forandringen har medvirket til et kraftigt fald i adjunktbestanden, som dog er blevet mere end opvejet af en vækst i antallet af post doc'er.

Det skal bemærkes, at stillingsstrukturen er blevet revideret pr. 1. januar 2007. Ifølge den gældende stillingsstruktur ville det være mere relevant at sidestille alle stillinger på adjunktniveau – hvilket er adjunkt, post doc og forsker. Den anvendte statistik slutter pr. 31. december 2006, og tager således ikke højde for de seneste ændringer i stillingsstrukturen.

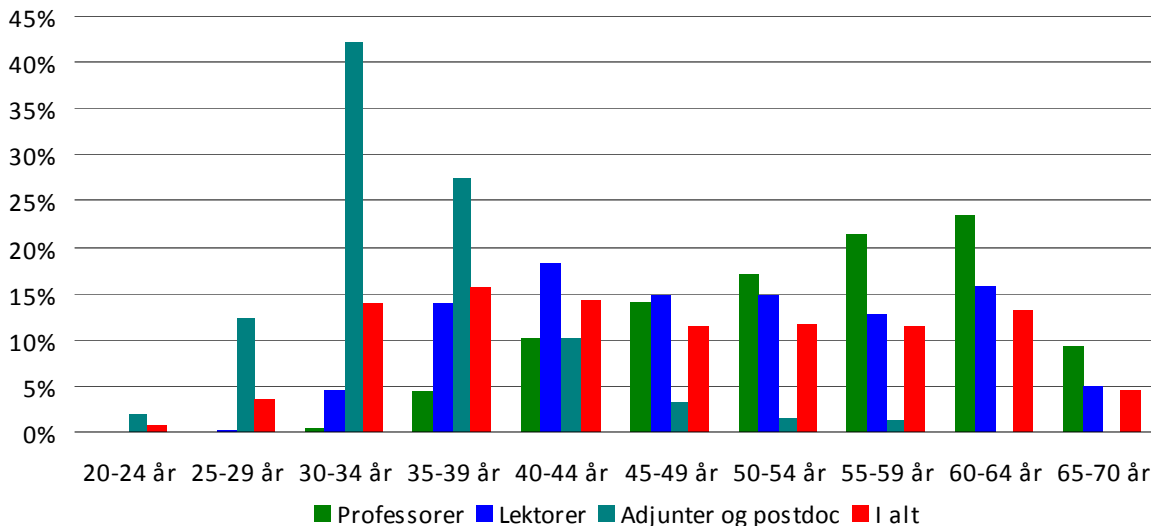
Aldersfordeling

De ansatte professorer er fra 2003 til 2006 blevet ældre. Andelen af 55-59-årige professorer er faldet fra 25 procent til 22 procent, mens andelen af 60-64-årige er vokset fra 19 procent til 23 procent. Samtidig er andelen af professorer, som er 65 år eller ældre, faldet fra 10 procent til 9 procent. Forandringerne i øvrige alderskategorier har været ubetydelige.

I lektorstaben er der en jævn aldersfordeling med små forandringer af de forskellige aldersgruppers størrelse. De største forandringer fra 2003 til 2006 er et fald i andelen af 55-59-årige fra 17 procent til 13 procent og en stigning på 1-2 procentpoint både i andelen af 35-39-årige og 40-44-årige.

Universiteternes samlede forskerstab i stillinger, der kræver mindst ph.d.-grad, var ved udgangen af 2006 stort set ligeligt fordelt på alle alderskategorier mellem 30 og 65 år.

Figur 9: Forskere på universiteterne fordelt på alder 31.12.2006. Procent.



Kilde: Universitets- og Bygningsstyrelsen på baggrund af UNI-C, Bertel Ståhle, 2007

Den gennemsnitlige rekrutteringsalder for de cirka 370 professorer, der blev ansat i 2004-2006, var 48,2 år. To ud af fem professorer var ved ansættelsen 45-54 år, næsten to ud af fem var yngre end 45 år, mens godt én ud af fem var 55 år eller ældre (se figur 9 og tabel 19).

To femtedele (43 procent) af professorerne var ved ansættelsen mindst 50 år, mens 15 procent var yngre end 40 år. I alt 30 professorer (8 procent) var ved ansættelsen 60 år eller ældre. Den yngste af de nyansatte professorer var ved ansættelsen 30 år og den ældste 67.

Tabel 19: Gennemsnitsalder ved forskeransættelser i 2001-2003 og 2004-2006, fordelt på hovedområder

	Professorer		Lektorer		Adjunker	
	2001-2003	2004-2006	2001-2003	2004-2006	2001-2003	2004-2006
Humaniora	50,0	52,0	42,0	43,3	38,6	38,2
Samfundsvidenskab	47,7	46,0	39,3	39,7	34,5	34,7
Naturvidenskab	45,7	47,6	38,3	37,7	32,5	33,2
Jordbrugsvidenskab	44,9	47,5	38,6	40,7	34,8	34,7
Sundhedsvidenskab	49,3	51,2	41,7	41,0	34,5	35,0
Teknisk videnskab	47,5	43,8	39,5	39,9	33,6	33,3
I alt	48,0	48,2	40,1	40,2	34,7	34,9

Kilde: UNI-C, Bertel Ståhle, 2007



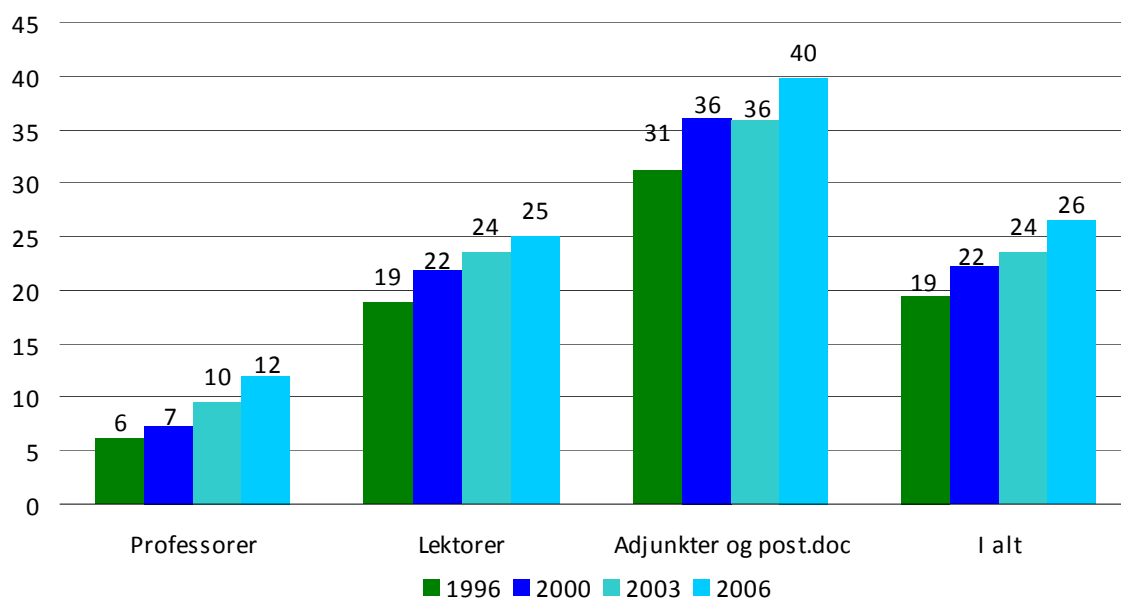
Der er betydelige og systematiske forskelle mellem de videnskabelige hovedområder i professorernes rekrutteringsalder. Mens professorernes gennemsnitlige ansættelsesalder i 2004-2006 var 52 år inden for humaniora og 51 inden for sundhedsvidenskab, var den 44 år inden for teknik og 46 inden for samfundsvidenskab.

Kønsfordeling

Ved udgangen af 2006 var der 1.800 kvindelige forskere på universiteterne. Kvinderne udgjorde 12 procent af professorerne, 25 procent af lektorerne, 41 procent af adjunkterne og 39 procent af post doc'erne eller i alt 26 procent af universiteternes samlede forskerstab.

Den kvindelige professorbestand på universiteterne er fra 2003 til 2006 vokset med 48 personer (42 procent) og den mandlige med 127 personer (12 procent). Antallet af kvindelige lektorer er samtidigt vokset med 53 personer (6 procent), mens antallet af mandlige er faldet med 63 personer (2 procent). Antallet af kvindelige adjunkter er fra 2003 til 2006 faldet med ca. 160 personer (33 procent), mens antallet af mandlige er faldet med ca. 400 personer (45 procent). Nedgangen i antallet af adjunkter skal ses i sammenhæng med, at antallet af både mandlige og kvindelige post doc'er er vokset betydeligt.

Figur 10: Andel kvinder blandt det videnskabelige personale på universiteterne ultimo 1996-2006.



Kilde: UNI-C, Bertel Ståhle, 2007

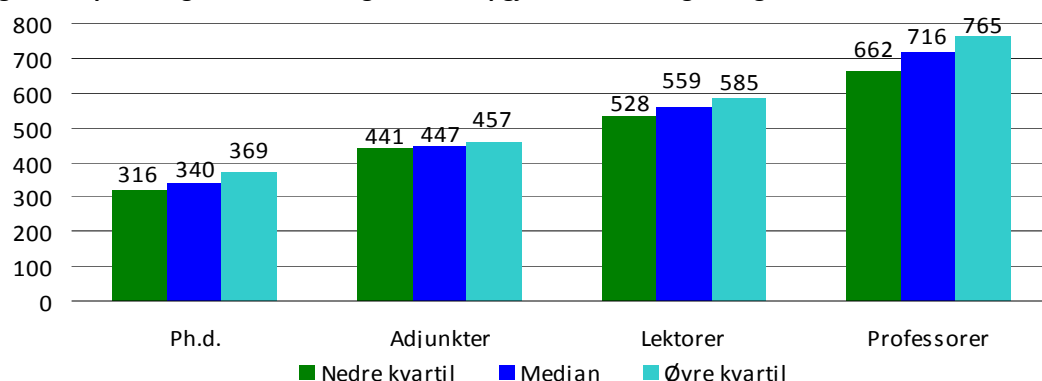
Løn

Det videnskabelige personale ved universiteterne er som altovervejende hovedregel omfattet af den statslige akademikeroverenskomst. Vilklårene for de ansatte ved universiteterne er derfor som udgangspunkt de samme, som gælder for andre statsansatte. Visse løntillæg er aftalt særskilt for universitetsområdet.

For medarbejdere fastsætter overenskomsten alene en grundløn, og universiteterne kan derfor frit yde både varige tillæg og engangsvederlag. Der er altså ingen øvre grænse for aflønningen af medarbejdere. Som led i etableringen af flere frihedsgrader i 2008 for universiteter blev professorer i lønramme 37 undtaget fra de særlige chefregler, således at der nu heller ikke for denne gruppe er nogen øvre grænse for aflønningen. Lønningerne, som fremgår af de nedenstående figurer, er inklusiv tillæg og pension.

Lønningerne for medarbejderne forhandles mellem universitetet og de ansattes tillidsrepræsentanter. Professorer forhandler selv løn med universitetet.

Figur 11: Spredning i forskerlønninger 2008. Opgjort efter stillingskategori i tusinde kroner.



Kilde: ISOLA, Finansministeriet, trukket af Universitets- og Bygningsstyrelsen, 2009

En professor tjener typisk dobbelt så meget som en ph.d.-studerende. Forskellen i lønnen er størst blandt professorer, mens der også er forskel i lønnen blandt henholdsvis ph.d.'ere og lektorer. Der er ikke stor forskel i adjunkternes lønninger.

Stillingsopslag og nyansættelser

Universiteterne beslutter selv, hvor mange stillinger der oprettes, opslås og besættes. Finansministeriet begrænser dog antallet af lederstillinger (lønramme 37 eller derover). Som led i etableringen af flere frihedsgrader for universiteter på det videnskabelige område blev antallet af professorstillinger i 2008 givet fri. Universiteterne kan herefter selv beslutte, hvor mange professorstillinger de vil have. For erfarne professorer (lønramme 38) har Finansministeriet dog fortsat fastsat en samlet ramme på 255 stillinger for universiteterne som helhed.

Af de 1.800 forskerstillinger, der blev besat i 2004-2006, blev 11 procent besat uden opslag. Dette kan være fordi, at en forsker blev kaldet til en professorstilling, eller fordi en bevillingsgiver har stillet midler til rådighed til ansættelse af en person, som bevillingsgiveren udpeger. Flertallet af ansættelserne uden opslag var tidsbegrænsede.

Ansøgerfeltet

I treårsperioden 2004-2006 blev der på universiteterne i Danmark gennemført i alt 1.800 professor-, lektor og adjunktansættelser. Tallene inkluderer både varige og tidsbegrænsede ansættelser, internt og eksternt finansierede stillinger samt stillingsbesættelser med og uden opslag.

Tabel 20: Ansøgere og kvalificerede ansøgere til forskerstillinger, der blev besat i 2004-2006. Antal personer.

År	Professorater			Lektorater			Adjunkture		
	Stillinger	Ansøgere	Kvalificerede	Stillinger	Ansøgere	Kvalificerede	Stillinger	Ansøgere	Kvalificerede
2004	97	495	262	202	904	584	215	918	609
2005	112	408	271	263	1.210	854	221	1.288	966
2006	124	443	265	248	1.098	729	120	678	476
I alt	333	1.346	798	713	3.212	2.167	556	2.884	2.051
Heraf udlændinge		496	245	----	1.416	877	----	1.142	795

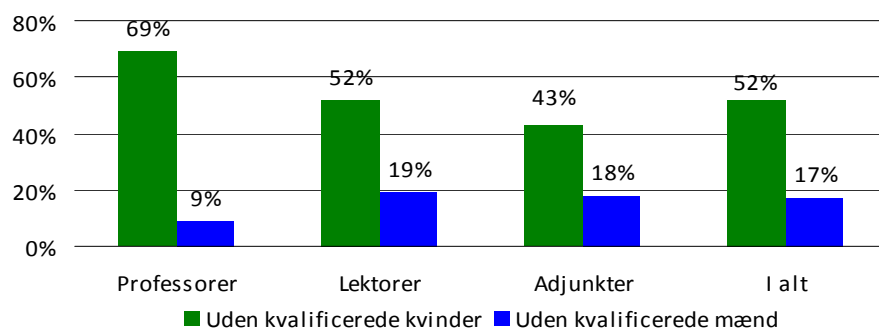
Kilde: UNI-C, Bertel Ståhle, 2007

Af de ca. 1.600 forskerstillinger, der blev besat efter opslag, havde 52 procent ingen kvalificerede kvindelige ansøgere, mens 17 procent manglede kvalificerede mandlige ansøgere. Det betyder, at mere end to tredjedele (69 procent) af de stillinger, der blev besat i 2004-2006, blev fordelt mellem kønnene som følge af, at der til stillingerne kun var kvalificerede ansøgere af det ene køn.



Syv ud af ti professorstillinger, godt fem ud af ti lektorstillinger, og mere end fire ud af ti adjunktstillinger gik direkte til mandlige ansøgere, fordi der ikke var kvalificerede kvindelige ansøgere til stillingerne. Tilsvarende gik kun et ud af ti professorater og to ud af ti lektorater og adjunkturer direkte til kvindelige ansøgere, fordi der ikke var kvalificerede mandlige ansøgere.

Figur 12: Andel forskeransættelser i 2004-2006 uden kvalificerede kvindelige henholdsvis mandlige ansøgere



Kilde: UNI-C, Bertel Ståhle, 2007

I de 500 professor-, lektor- og adjunktansættelser, hvor der var konkurrence mellem kvalificerede ansøgere af begge køn, fik kvinderne 43 procent af stillingerne. Af professoraterne fik kvinderne 39 procent, af lektoraterne 42 procent og af adjunkturerne 46 procent.

Nyansættelser

Universiteterne beslutter selv, hvem der ansættes. De fælles statslige regler om opslag og ansættelse gælder for de videnskabelige og de administrative stillinger. Reglerne indeholder blandt andet krav om forbud mod diskrimination, krav om åbne opslag og saglige begrundelser.

Disse regler suppleres af ansættelsesbekendtgørelsen for universiteterne, som blandt andet indeholder krav om, at stillinger på professor- og lektorniveau skal opslås internationalt, og om at der skal nedsættes bedømmelsesudvalg. Formålet med bekendtgørelsen er blandt andet at øge den internationale forskermobilitet og sikre en faglig og objektiv bedømmelse af ansøgerne.

Bekendtgørelsen er lempet som led i etableringen af flere frihedsgrader for universiteterne. Den giver i dag universiteterne mulighed for at fravige visse af de fælles statslige regler for så vidt angår det videnskabelige personale - for eksempel ved opslag af kortvarige ansættelsesforhold.

I treårsperioden 2004-2006 blev der på de danske universiteter gennemført i alt 1.800 professor-, lektor- og adjunktansættelser. Antallet inkluderer både varige og tidsbegrænsede ansættelser og både internt og eksternt finansierede stillinger. For så vidt angår de tidsbegrænsede ansættelser, vises der i opgørelsen kun stillingsbesættelser med ansættelser af mindst 12 måneders varighed.

I gennemsnit blev der i treårsperioden årligt ansat 124 professorer, næsten 260 lektorer og 218 adjunkter. Rekrutteringstakten på cirka 600 forskere per år er stort set den samme som i treårsperioden 2001-2003. Det årlige antal professor- og lektoransættelser har imidlertid i den seneste treårsperiode været lidt større end i 2001-2003. Antallet af adjunktansættelser er faldet i 2006 som følge af ændringerne i stillingsstrukturen fra 2005. Statistikken indeholder imidlertid ikke oplysninger om den nye post doc-stilling.

Antallet af professoransættelser var størst inden for samfundsvidenskab og sundhedsvidenskab, hvor der i treårsperioden blev ansat hhv. 94 og 117 professorer. Inden for naturvidenskab var antallet af professoransættelser 83, inden for teknik 47 og inden for humaniora 32.

Tabel 21: Antal forskeransættelser i 2004-2006, opgjort efter videnskabeligt hovedområde og ansættelsesår. Antal personer.

	Professorer				Lektorer				Adjunkter (uden post.doc.)			
	2004	2005	2006	I alt	2004	2005	2006	I alt	2004	2005	2006	I alt
Humaniora	10	17	5	32	46	53	41	140	58	47	26	131
Samfundsvidenskab	32	29	33	94	35	59	64	158	57	57	33	147
Naturvidenskab	25	29	29	83	57	91	60	208	74	53	24	151
Sundhedsvidenskab	28	40	49	117	36	38	29	103	35	36	16	87
Teknisk videnskab	10	14	23	47	44	49	75	168	47	53	37	137
I alt	105	129	139	373	218	290	269	777	271	246	136	653

Kilde: UNI-C, Bertel Ståhle, 2007

Rekruttering: Intern og international

Næsten tre fjerdedele (72 procent) af de omkring 1.800 forskere, der i årene 2004-2006 blev ansat i professor-, lektor- og adjunktstillinger på universiteterne, blev rekrutteret internt. Det betyder, at de nyansatte i forvejen var ansat ved institutionen. Blandt de nyansatte professorer var andelen 71 procent, blandt lektorerne 75 procent og blandt adjunkterne 69 procent.

Tabel 22: Andel af forskeransættelser i 2001-2003 og 2004-2006, hvor den ansatte forud for ansættelsen var ansat ved den samme institution, opgjort efter stillingskategori og hovedområde.

	Professorer		Lektorer		Adjunkter		I alt	
	2001-2003	2004-2006	2001-2003	2004-2006	2001-2003	2004-2006	2001-2003	2004-2006
Humaniora	61%	81%	76%	81%	64%	64%	69%	74%
Samfundsvidenskab	82%	77%	72%	79%	69%	69%	73%	75%
Naturvidenskab	82%	85%	72%	72%	70%	57%	73%	69%
Jordbrugsvidenskab	53%	70%	78%	77%	76%	78%	73%	76%
Sundhedsvidenskab	59%	55%	82%	72%	84%	75%	75%	66%
Teknisk videnskab	78%	77%	71%	71%	77%	76%	75%	74%
I alt	72%	71%	74%	75%	72%	69%	73%	72%

Kilde: UNI-C, Bertel Ståhle, 2007

Internationaliseringen af forskerrekruiteringen - forstået som forskernes mobilitet fra stillinger i udlandet til forskerstillinger på de danske universiteter uanset forskernes nationalitet - omfattede 12 procent af alle forskeransættelser i 2004-2006.

Af de forskere der kom fra stillinger i udlandet, var næsten 60 procent ansat i et andet EU-land, 23 procent i USA og 18 procent i øvrige lande. Når det gælder forskere fra EU-landene tegnede Sverige sig for 28 procent, Tyskland for 27 procent, Storbritannien for 12 procent og Frankrig for 6 procent.

Tabel 23: Forskeransættelser i 2004-2006, hvor den ansatte umiddelbart før ansættelsen var ansat i en stilling i udlandet. Antal og andel efter stillingskategori og videnskabeligt hovedområde.

	Professor		Lektor		Adjunkt		I alt	
	Antal	Andel	Antal	Andel	Antal	Andel	Antal	Andel
Humaniora	3	9,3 %	6	4,3 %	12	9,1 %	21	6,9 %
Samfundsvidenskab	5	5,3 %	14	8,9 %	11	7,5 %	30	7,5 %
Naturvidenskab	0	0,0 %	26	17,7 %	34	30,6 %	60	18,9 %
Jordbrugsvidenskab	*	8,7 %	5	8,2 %	*	5,0 %	9	7,3 %
Sundhedsvidenskab	16	13,7 %	12	11,7 %	10	11,5 %	38	12,4 %
Teknisk videnskab	6	12,8 %	27	16,1 %	22	16,1 %	55	15,6 %
I alt	32	8,6 %	90	11,6 %	91	13,9 %	213	11,8 %

Kilde: UNI-C, Bertel Ståhle, 2007

Universiteternes bygninger

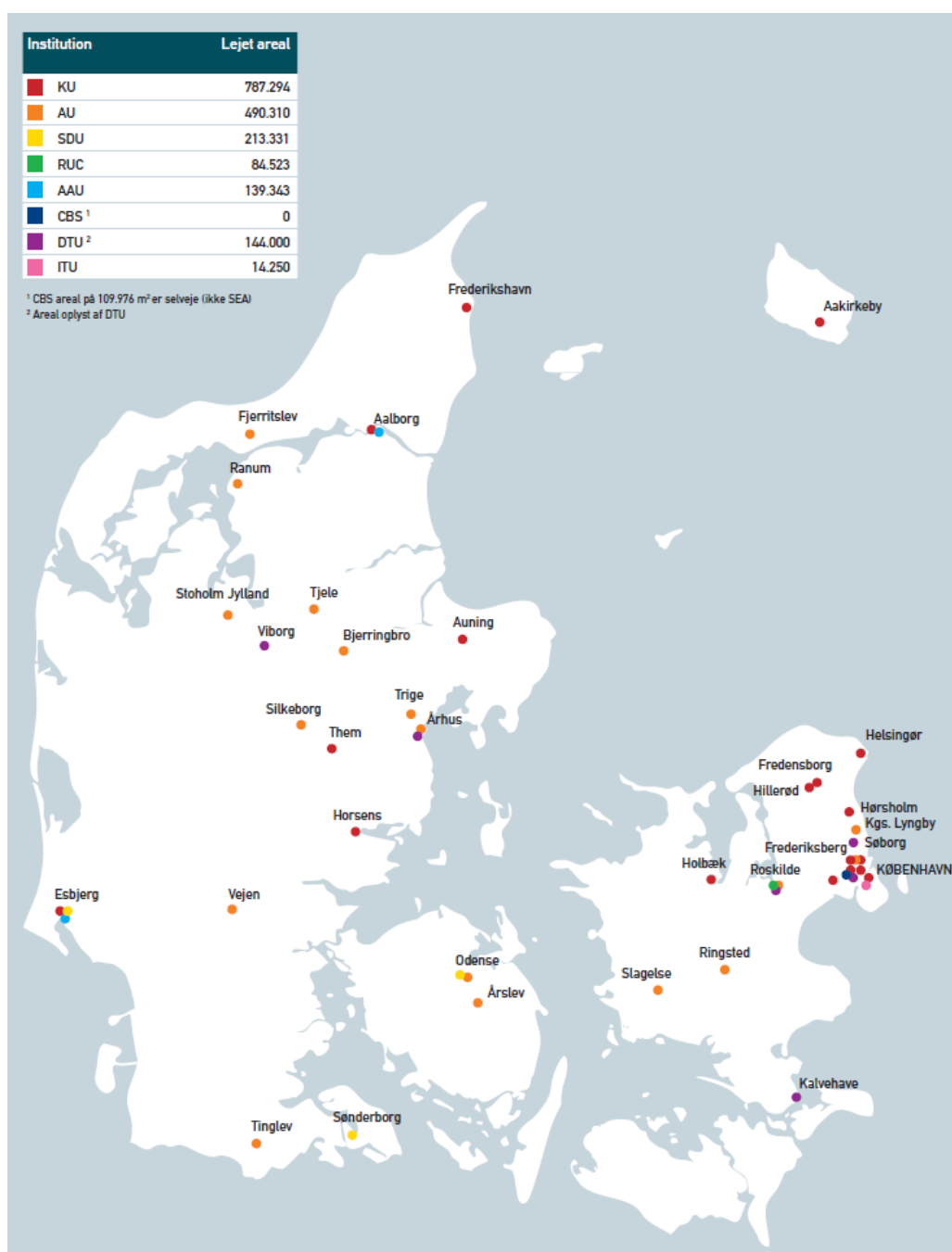


I det følgende beskrives universiteternes bygningsmasse og lejepriser.

Arealer

De danske universiteter havde i 2008 et arealforbrug på 2.651.442 bruttoetagemeter. Tabel 24 på næste side viser universiteternes arealforbrug fordelt på universiteter. Der sondres mellem arealer som universiteterne lejer af staten jf. Statens Ejendomsadministrations Ordning (SEA) og arealer som universiteterne lejer af en privat aktør.

Arealforbruget er geografisk spredt i Danmark. På næste side ses et kort med markering af samtlige lokaliteter for universiteternes arealer i Danmark, eksklusiv private lejemål. Hvert universitet er markeret med en farve.





Som det fremgår af tabel 24 forbruger Københavns Universitet med 886.034 bruttoetagemeter det største areal. Det er ca. ti gange så meget som Roskilde Universitet. Danmarks Tekniske Universitet har næsten lige så mange bruttoetagemetre som Aarhus Universitet, som ellers har næsten syv gange så mange studerende, jf. næste kapitel.

Tabel 24: Universiteternes arealforbrug fordelt på universiteter 2008

	Areal (brutto)		
	SEA	Privat (inkl. selveje)	Total
Københavns Universitet	787.294	98.740	886.034
Aarhus Universitet	490.310	77.953	568.263
Syddansk Universitet	213.331	17.007	230.338
Roskilde Universitet	84.523	2.540	87.063
Aalborg Universitet	139.343	87.175	226.518
Handelshøjskolen i København *	0	109.976	109.976
Danmarks Tekniske Universitet**	144.000	385.000	529.000
IT-Universitetet	14.250	0	14.250
I alt	1.873.051	778.391	2.651.442

Kilde: SEA: Universitets- og Bygningsstyrelsens oplysninger, inkl. indfusionerede sektorforskningsinstitutioner. Private: Oplyst af institutionerne.

Anm: Alle er eksklusiv lejet jord og donerede ejendomme. Der kan forekomme forskelle i hvorvidt gæsteboliger og kollegier indgår.

*: 2009 tal. **: oplyst af DTU.

Det bemærkes at universiteternes fusioner med sektorforskningsinstitutioner slog igennem på bygningssiden pr. 1.1.2008, hvorfor sammenligninger med tidligere år skal ses i dette lys.

Lejepriser

Den samlede gennemsnitlige leje pr. bruttoetagemeter for universiteternes lejemål i 2008 var 802 kr.. Tabel 25 viser leje og leje pr. m² for de enkelte universiteter for henholdsvis SEA lejemål og private lejemål og aggregeret.

Tabel 25: Gennemsnitlig leje pr. bruttoetagemeter for universiteternes lejemål i 2008

	Leje SEA	Leje privat	Leje i alt	Leje pr. m ² SEA	Leje pr. m ² privat	Leje pr. m ² i alt
KU	814.881.668	65.800.000	880.681.668	1.035	666	994
AU	399.282.528	77.952.703	477.235.231	814	1.000	973
AAU	138.848.698	56.298.868	195.147.566	996	646	862
RUC	68.777.152	3.279.617	72.056.769	814	1.291	828
SDU	199.755.359	12.624.805	212.380.164	936	742	922
DTU	-	-	-	-	-	-
ITU	27.321.275	0	27.321.275	1.917	0	1.917
HHK	0	98.334.000	98.334.000	0	894	267
I alt	1.648.866.680	314.289.993	1.963.156.673	786	899	802

Kilde: SEA: UBST's oplysninger, inklusiv indfusionerede sektorforskningsinstitutioner. Private lejemål: oplyst af institutionerne.

Anm: ITU har ingen private lejemål. HHK er 2009-tal. DTU har ikke oplyst lejen.

Universiteternes bachelor- og kandidatuddannelser



I dette kapitel beskrives de væsentligste tendenser indenfor en af universiteternes hovedopgaver i det danske samfund, nemlig det at udbyde bachelor- og kandidatuddannelser. Universiteternes uddannelser består af en 3-årig bacheloruddannelse, som kan efterfølges af en 2-årig kandidatuddannelse. Efter kandidatuddannelsen kan man læse en 3-årig ph.d.-uddannelse. Denne ordning kaldes 3+2+3-ordningen. Overgangen fra 5-årige (udelte) kandidatuddannelser til 3-årige bachelor og 2-årige (delte) kandidatuddannelser er løbende blevet indfaset på de danske universiteter. Naturvidenskab var de første i 1993. Medicin, tandlæge og dyrlægeuddannelsen gik som de sidste over til modellen i 2005. Derfor er der stadig nogle studerende, som studerer på en 5-årig (udelt) kandidatuddannelse.

Antal studerende: Bestand, tilgang og fuldførte

Som tabel 26 viser, var der i 2007 cirka 114.000 bachelor- og kandidatstuderende på de danske universiteter. Studerende på humaniora og samfundsvidenskab udgør tilsammen over to tredjedele af den samlede bestand. Studerende på Aarhus og Københavns Universitet udgør over halvdelen af den samlede bestand.

Tabel 26: Bestanden på universitetsuddannelser fordelt på universiteter og hovedområder 2007

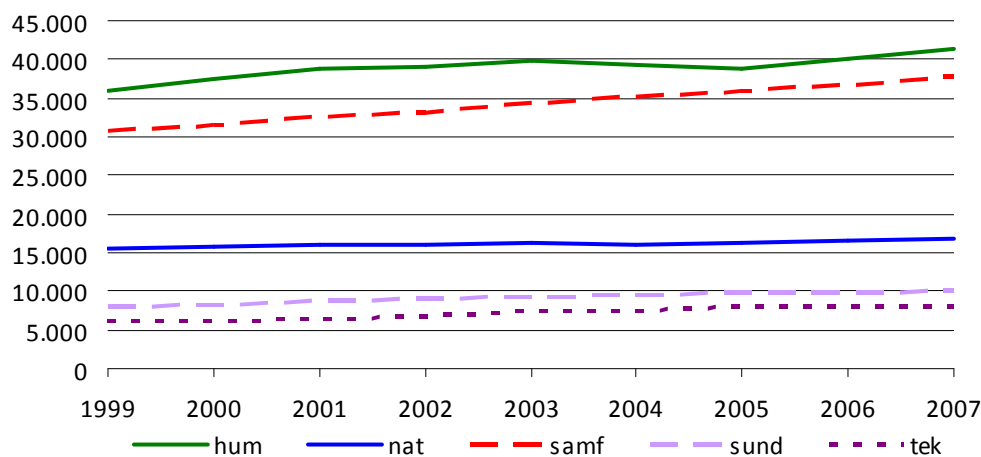
	Humaniora	Naturvidenskab	Samfundsvidenskab	Sundhedsvidenskab	Teknisk videnskab	I alt
Aalborg Universitet	2.927	837	2.898	134	3.273	10.069
Aarhus Universitet	14.029	3.447	8.455	2.793	132	28.856
Danmarks Tekniske Universitet	54	23	.	.	4.323	4.400
Handelshøjskolen i København	2.410	.	10.143	.	.	12.553
IT-Universitetet i København	.	872	122	.	.	994
Københavns Universitet	13.868	8.964	8.782	5.102	4	36.720
Roskilde Universitetscenter	3.297	800	3.169	10	.	7.276
Syddansk Universitet	4.855	1.750	4.159	2.090	358	13.212
I alt	41.440	16.693	37.728	10.129	8.090	114.080

Kilde: Danmarks statistik, tal beregnet af Universitets- og Bygningsstyrelsen

Anm: Bestanden er per 1/10 2007. Tallene dækker over uddannelser, der hører under Ministeriet for Videnskab, Teknologi og Udvikling.

Den samlede bestand af bachelor- og kandidatstuderende har været stigende i hele perioden fra 1999 til 2007. Fra 1999 til 2007 er bestanden steget med 18 procent. Nedenstående figur 13 viser denne udvikling for de enkelte hovedområder.

Figur 13: Bestanden på universitetsuddannelser fordelt på hovedområder 1999-2007



Kilde: Danmarks statistik, tal beregnet af Universitets- og Bygningsstyrelsen

Anm: Bestanden er per 1/10. Tallene dækker over uddannelser, der hører under Ministeriet for Videnskab, Teknologi og Udvikling.

De danske universiteter optog i 2007 cirka 19.000 studerende. Tabel 27 viser, hvorledes tilgangen fordelte sig på universiteter og hovedområder. Tallene dækker over tilgangen til universiteternes 3-årige bacheloruddannelser. Som det fremgår af tabel 27 havde Københavns Universitet det største optag med næsten 5.300 nye studerende.

Tabel 27: Tilgang til universitetsuddannelserne fordelt på universiteter og hovedområder 2007

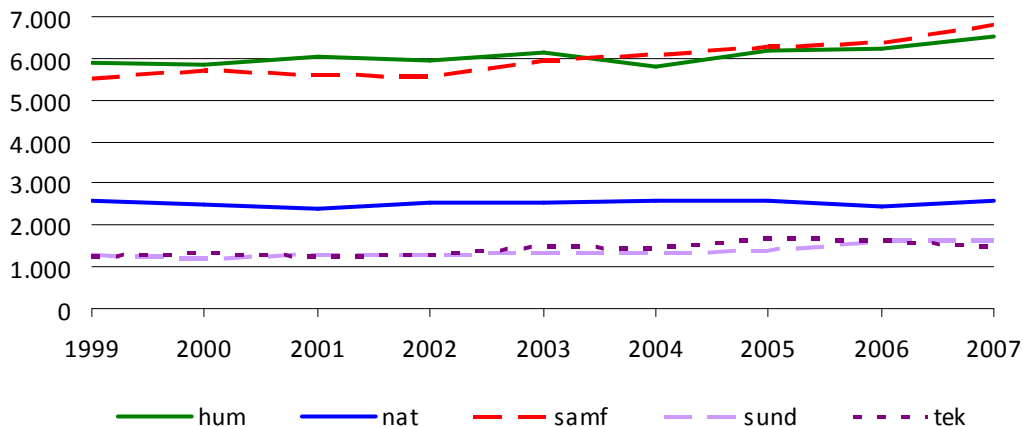
	Humaniora	Naturvidenskab	Samfundsvidenskab	Sundhedsvidenskab	Teknisk videnskab	I alt
Aalborg Universitet	587	172	608	84	789	2.240
Aarhus Universitet	1.740	695	1.693	388	18	4.534
Danmarks Tekniske Universitet	626	626
Handelshøjskolen i København	637	.	1.753	.	.	2.390
IT-Universitetet i København	.	31	.	.	.	31
Københavns Universitet	1.864	1.283	1.325	811	.	5.283
Roskilde Universitetscenter	521	109	528	.	.	1.158
Syddansk Universitet	1.174	315	924	345	58	2.816
I alt	6.523	2.605	6.831	1.628	1.491	19.078

Kilde: Danmarks statistik, tal beregnet af Universitets- og Bygningsstyrelsen

Anm: Tallene dækker over tilgangen pr 1/10 til bachelor- og udelte kandidatuddannelser, der hører under Videnskabsministeriet.

Siden 1999 er det årlige optag på universitetsuddannelserne steget med ca. 2.500 personer fra 16.652 i 1999 til 19.078 i 2007, svarende til en stigning på 15 procent.

Figur 14: Tilgangen til universitetsuddannelser fordelt på hovedområder 1999-2007



Kilde: Danmarks statistik, tal beregnet af Universitets- og Bygningsstyrelsen

Anm: Tallene dækker over tilgangen pr 1/10 til bachelor- og udelte kandidatuddannelser, der hører under Videnskabsministeriet.

De største hovedområder har igennem hele perioden været samfundsvidenskab og humaniora. Figur 14 opsummerer udviklingen på hovedområderne i perioden 1999-2007:



Tabel 28: Tilgangen til universitetsuddannelser fordelt på forældres højeste uddannelse 2000-2007

	2000	2001	2002	2003	2004	2005	2006	2007
Grundskole	1.270	1.143	1.234	1.206	1.113	1.118	1.038	1.029
Gymnasial	301	359	362	361	473	423	444	495
Erhvervsfaglig	4.360	4.329	4.427	4.521	4.393	4.640	4.475	4.629
Kort videregående	922	936	974	981	943	1.067	1.079	1.158
Mellemlang videregående	4.620	4.682	4.507	4.839	4.746	4.901	5.018	5.393
Lang videregående	3.242	3.349	3.265	3.485	3.505	3.639	3.945	4.295
Ukendt	1.844	1.805	1.829	2.052	2.138	2.310	2.293	2.079
I alt	16.559	16.603	16.598	17.445	17.311	18.098	18.292	19.078

Kilde: Danmarks statistik, tal beregnet af Universitets- og Bygningsstyrelsen

Anm: Tallene dækker over tilgangen pr 1/10 til bachelor- og udelte kandidatuddannelser, der hører under Videnskabsministeriet.

Blandt dem, som påbegynder en universitetsuddannelse, er der flest, der har forældre, hvis højest fuldførte uddannelse er en mellemlang videregående uddannelse. Der er også mange, hvis forældre har en erhvervsfaglig eller lang videregående uddannelse.

Tabel 29: Procent kvinder blandt tilgangen til universiteterne 2007

	Humaniora	Natur-videnskab	Samfunds-videnskab	Sundheds-videnskab	Teknisk videnskab	I alt
Aalborg Universitet	68%	33%	60%	74%	25%	48%
Aarhus Universitet	66%	43%	47%	69%	28%	56%
Danmarks Tekniske Universitet	31%	31%
Handelshøjskolen i København	67%	.	48%	.	.	53%
IT-Universitetet i København	.	13%	.	.	.	13%
Københavns Universitet	65%	60%	58%	72%	.	63%
Roskilde Universitet	73%	52%	53%	.	.	62%
Syddansk Universitet	65%	49%	49%	63%	17%	57%
I alt	66%	51%	51%	69%	27%	56%

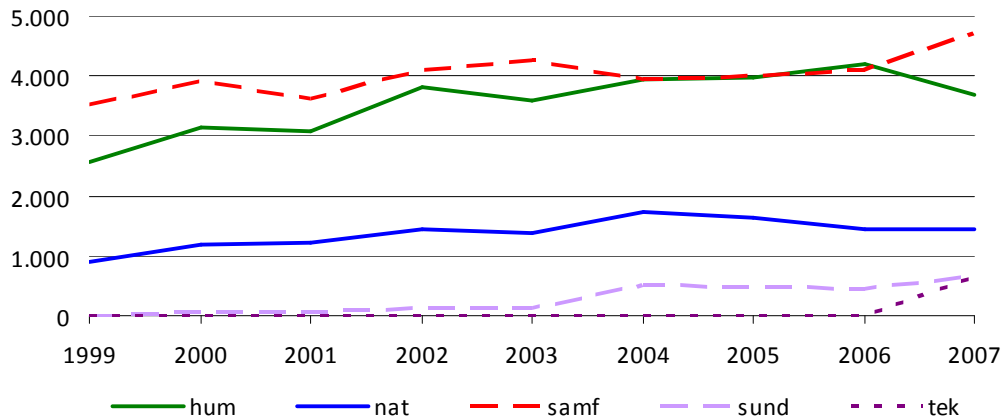
Kilde: Danmarks statistik, tal beregnet af Universitets- og Bygningsstyrelsen

Anm: Tallene dækker over tilgangen pr 1/10 til bachelor- og udelte kandidatuddannelser, der hører under Videnskabsministeriet.

Kvinder er i overtal blandt tilgangen til universitetsuddannelser. Der er dog forskelle mellem hovedområder og universiteter. Teknisk videnskab er det eneste hovedområde, hvor der er overtal af mænd. Mænd er også i overtal på IT-Universitetet, Danmarks Tekniske Universitet og Aalborg Universitet. Til gengæld er der stor overvægt af kvinder på sundhedsvidenskabelige og humanistiske uddannelser. Der er også et stort overtal af kvinder på Københavns og Roskilde Universiteter.

Cirka 11.200 studerende fuldførte en bacheloruddannelse i studieåret 2006/2007. Halvdelen af disse bachelorer kom fra enten Københavns Universitet eller Aarhus Universitet. Antallet af fuldførte bachelorer steg med 61 procent fra 1999 til 2007. Den store stigning skyldes både en reel stigning i uddannelsesaktiviteten og overgangen til 3+2+3 modellen.

Figur 15: Fuldførte bachelorer fordelt på hovedområder 1999-2007



Kilde: Danmarks statistik, tal beregnet af Universitets- og Bygningsstyrelsen
 Anm: Fuldførte er fra 1/10 til 30/9 det pågældende år. Tallene dækker over uddannelser, der hører under Videnskabsministeriet.

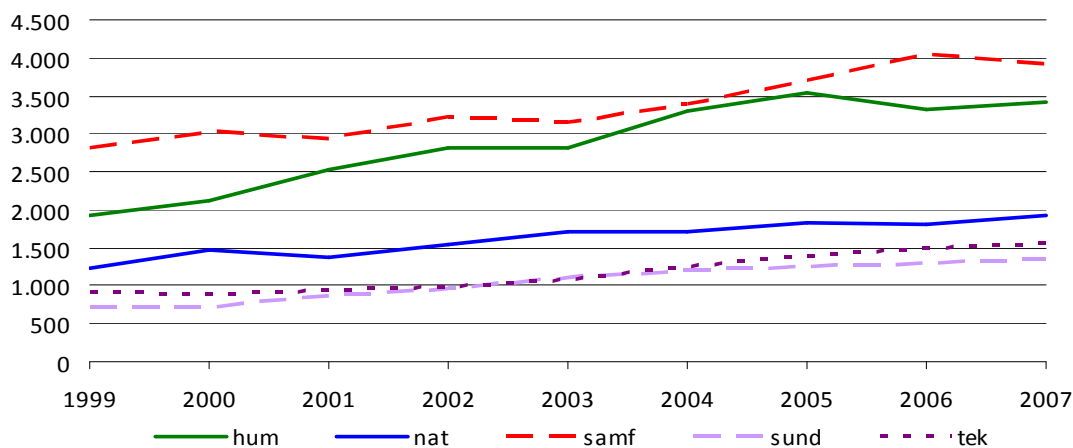
I løbet af studieåret 2006/2007 fuldførte over 12.000 studerende en kandidatuddannelse på de danske universiteter. Over halvdelen af alle nye kandidater kom fra enten Københavns eller Aarhus Universitet.

Tabel 30: Fuldførte kandidater i 2007 fordelt på universiteter og hovedområder

	Humaniora	Naturvidenskab	Samfundsvidenskab	Sundhedsvidenskab	Teknisk videnskab	I alt
Aalborg Universitet	327	98	298	.	636	1.359
Aarhus Universitet	1.169	386	688	383	19	2.645
Danmarks Tekniske Universitet	.	4	.	.	810	814
Handelshøjskolen i København	166	.	1.331	.	.	1.497
IT-Universitetet i København	.	234	62	.	.	296
Københavns Universitet	1.051	919	867	690	.	3.527
Roskilde Universitetscenter	413	85	393	.	.	891
Syddansk Universitet	301	209	283	266	99	1.158
I alt	3.427	1.935	3.922	1.339	1.564	12.187

Kilde: Danmarks statistik, tal beregnet af Universitets- og Bygningsstyrelsen
 Anm: Fuldførte er fra 1/10 2006 til 30/9 2007. Tallene dækker over uddannelser, der hører under Ministeriet for Videnskab, Teknologi og Udvikling.

Figur 16: Antal fuldførte kandidater 1999 – 2007



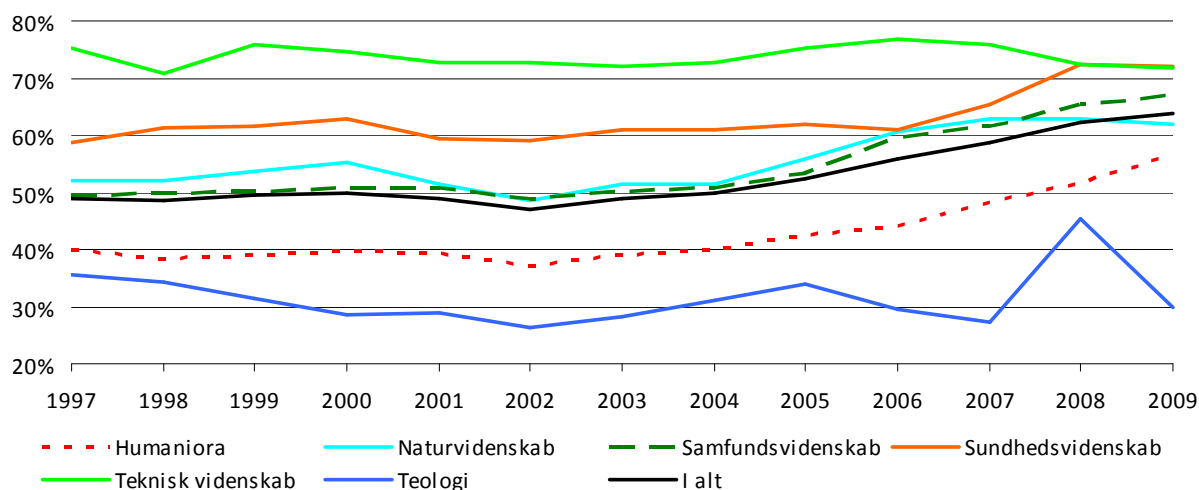
Kilde: Danmarks statistik, tal beregnet af Universitets- og Bygningsstyrelsen
 Anm: Fuldførte er fra 1/10 til 30/9 det pågældende år. Tallene dækker over uddannelser, der hører under Ministeriet for Videnskab, Teknologi og Udvikling.

Det samlede fuldførelsestal er siden 1999 steget med omkring 5.000 kandidater, svarende til en stigning på cirka 67 procent. Antallet af fuldførte er steget indenfor samtlige hovedområder.

Alder ved optag og fuldførelse

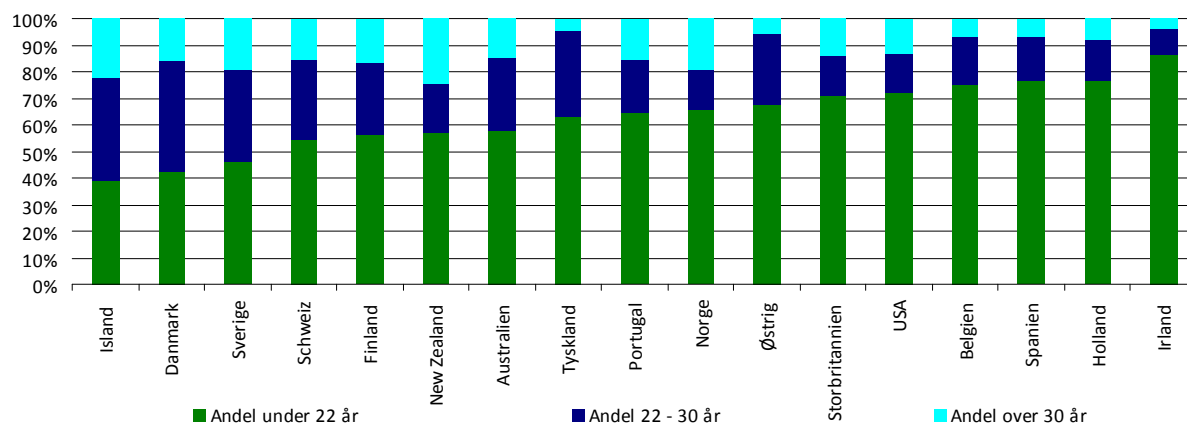
Som det fremgår af figur 17 var ca. to tredjedele af de nye studerende i 2009 under 22 år. Andelen er steget stødt siden 2002. Det fremgår klart af figur 17, at der er store forskelle mellem de fem hovedområder. Andelen af nye studerende under 22 år er markant højere end gennemsnittet på de teknisk- og sundhedsvidenskabelige uddannelser, hvor hele 71,8 og 72,0 procent er 21 år eller yngre. Det tilsvarende tal for teologi er 29,9 procent, ligesom andelen også er forholdsvis lav på humaniora med 56,7 procent.

Figur 17: Andel nyoptagne studerende under 22 år i procent fordelt på hovedområder



Kilde: Den Koordinerede Tilmelding

Figur 18: Andel nyoptagne studerende fordelt på aldersgrupper og lande i 2006

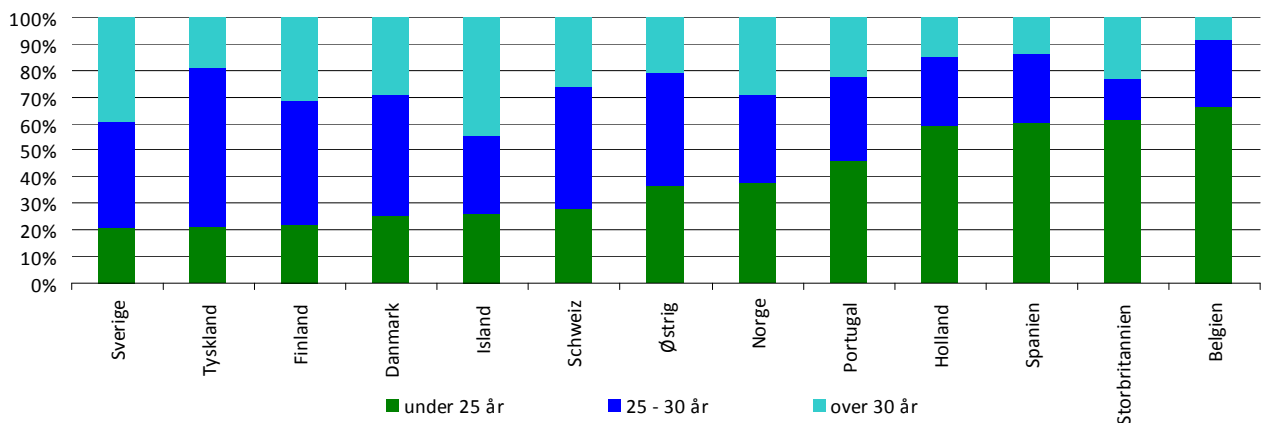


Kilde: OECD. Anm: Internationale tal medtager professionsbachelor, hvilket kan trække gennemsnitsalderen op for Danmarks vedkommende.

Danmark har en lav andel nyoptagne studerende, der er under 22 år, hvis man sammenligner med andre lande – også sammenlignet med de øvrige skandinaviske lande, med undtagelse af Island. Man kan se fra figur 17, at andelen er steget i Danmark efter 2006, så det forventes, at Danmark forbedrer sin position i de kommende år. De internationale tal kan ikke direkte sammenlignes med de nationale tal, da de internationale tal medtager professionsbachelor.

Figur 19 viser en sammenligning af alder ved fuldførelse af den første mellemlange eller lange videregående uddannelse. I Danmark er de studerende gamle ved fuldførelse i forhold til andre lande. Dog ligger Sverige, Tyskland og Finland dårligere end Danmark. Danmark ligger internationalt set bedre, når det gælder alder ved optagelse. Dette indikerer, at de unge danske elever kommer lidt hurtigere igennem uddannelsen end de unge svenske og tyske elever.

Figur 19: Aldersfordeling ved fuldførelse i 2006



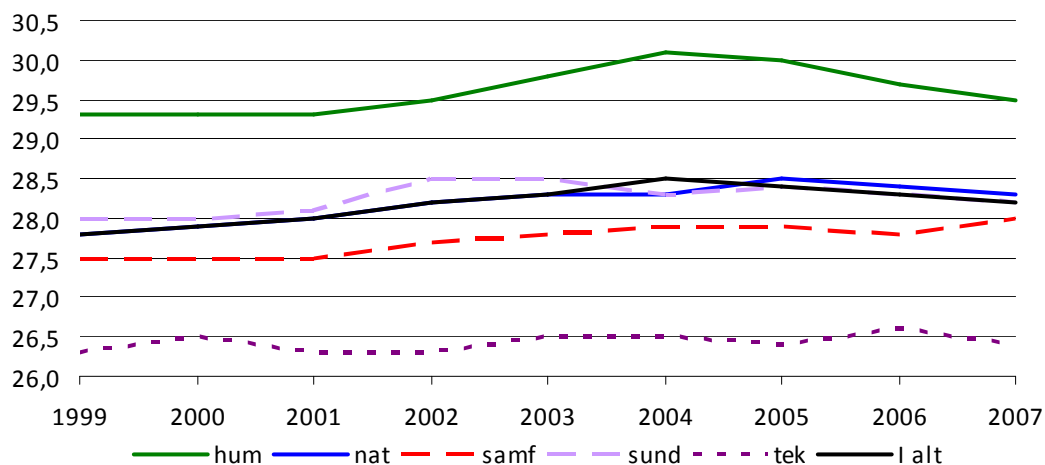
Kilde: Eurostat.

Anm: Igen skal der tages højde for når man sammenligner med de nationale tal, at der i de internationale tal er medtaget professionsbachelor.

Mellem 1999 og 2004 steg gennemsnitsalderen for kandidater med et år, mens den mellem 2004 og 2007 faldt igen, så gennemsnitsalderen i 2007 var 29,4. Gennemsnitsalderen er derfor på vej ned mod det samme niveau som i 1999. Ligesom ved optagelsesalder kan relativt få kandidater med en meget høj gennemførelsesalder have en uforholdsmæssig stor indflydelse på den gennemsnitlige kandidatalder. Medianalderen for fuldførte kandidater er derfor noget lavere, men den har dog også været stigende indtil 2004 og derefter faldende.

Der er væsentlige forskelle på hovedområdernes mediankandidatalder. Det humanistiske område har den højeste medianalder, som i 2007 var på 29,5 år. De teknisk videnskabelige uddannelser har laveste kandidatalder, som i 2007 var på 26,4 år.

Figur 20: Medianalder for fuldførelse af kandidatuddannelse



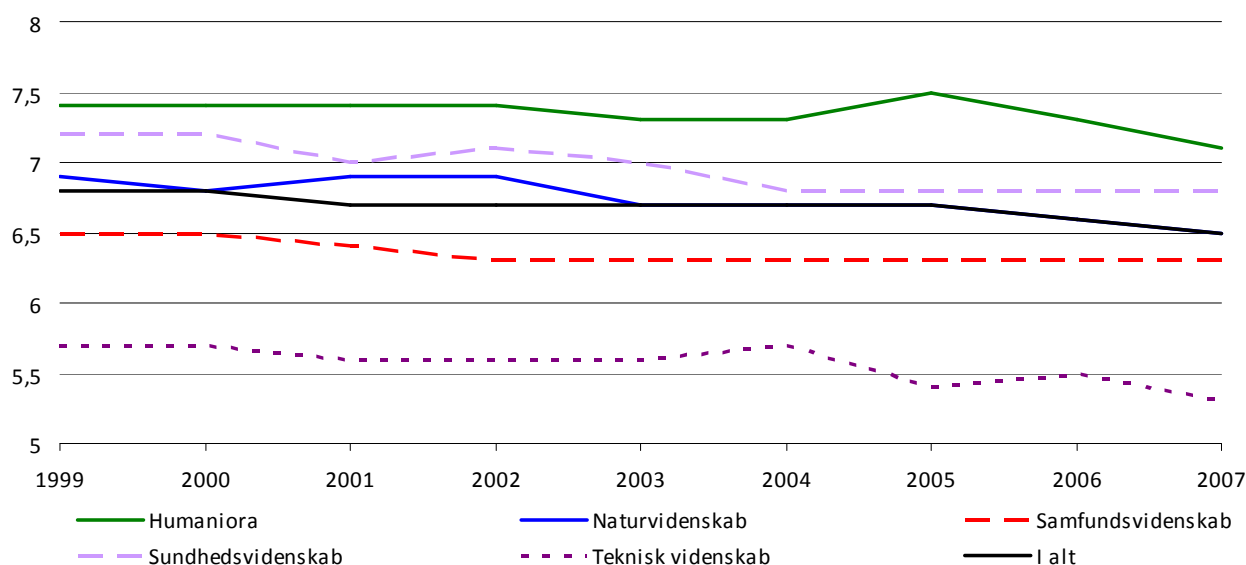
Kilde: Indberetningerne til Danmarks Statistik (INTE). Beregningerne er udført af Univeristets- og bygningsstyrelsen.



Fuldførelsestider og studieprogression

Den samlede studietid for et bachelor- og kandidatforløb er beregnet nedenfor. Opgørelsen er lavet ved – på personniveau – at sammensætte den studietid, de fuldførte kandidater har haft. Hvis personen har fuldført en 2-årig (delt) kandidatuddannelse, og tidligere har fuldført en bachelor, summeres studietiden for de to uddannelser. Hvis en person med en fuldført 2-årig (delt) kandidatuddannelse ikke tidligere har fuldført en bachelor, beregnes studietiden for den person ikke. For personer, der har fuldført en 5-årig (udelt) kandidatuddannelse, tælles studietiden på denne uddannelse. Den beregnede studietid er uden eventuelle venteperioder eller overlap mellem bachelor og kandidat.

Figur 21: Gennemsnitlig studietid for universitetsforløb (bachelor + kandidat)



Kilde: Indberetningerne til Danmarks Statistik (INTE). Beregningerne er udført af Universitets- og bygningsstyrelsen.

Anm: Den normerede studietid for universitetsuddannelser (bachelor + kandidat) er 5 år med undtagelse af dyrlæge (5,5 år) og læge (6 år).

Tallene dækker over Videnskabsministeriets uddannelser. Udlændinge er ikke inkluderet. Der bliver ikke taget hensyn til evt. merit.

Igennem den undersøgte periode har der været et fald i den gennemsnitlige studietid inden for alle hovedområder.

Hver resourceudløsende studerende har i gennemsnit bestået cirka 42 ECTS-point om året. Et studie er normeret til 60 ECTS-point om året, så en studerende består per år omkring 70 procent af, hvad et studie er normeret til. I alt har det ligget stabilt mellem 2005 og 2007.

Tablet 31: Gennemsnitligt antal ECTS per resourceudløsende elev fordelt på universiteter

	2005	2006	2007
IT-Universitetet	32,7	32,1	32,1
Roskilde Universitet	43,3	43,1	38,2
Københavns Universitet	39,7	39,7	39,1
Handelshøjskolen i København	42,2	40,1	39,6
Syddansk Universitet	41,6	43,0	43,1
Aarhus Universitet	41,3	41,2	44,4
Aalborg Universitet	46,1	48,3	45,2
Danmarks Tekniske Universitet	48,3	44,0	46,6
I alt	41,9	41,7	41,7

Kilde: Universitets- og Bygningsstyrelsens beregninger på tal fra Danske Universiteter



Der er forskel mellem universiteterne på, hvor mange ECTS, de studerende består om året. På IT-Universitetet bestod de studerende i gennemsnit omkring 32 ECTS-point, mens de på Aalborg Universitet og Danmarks Tekniske Universitet bestod over 45 ECTS-point.

Tabel 32: Gennemsnitligt antal ECTS per ressourceudløsende elev fordelt på hovedområder

	2005	2006	2007
Humaniora	39,0	43,5	40,6
Samfundsvidenskab	42,7	45,1	42,1
Teknisk- og naturvidenskab	41,8	43,5	41,1
Sundhedsvidenskab	47,6	48,4	44,6
I alt	41,9	41,7	41,7

Kilde: Universitets- og Bygningsstyrelsens beregninger på tal fra Danske Universiteter

Anm. RUC har i 2006 ikke kunnet opdele på hovedområder.

Forskellen mellem hovedområder er ikke så stor. Dog består de studerende på sundhedsvidenskab flere ECTS-point om året end på de andre hovedområder.

Fuldførelseprocenter

I 2007 var det 70 procent af de studerende, der påbegyndte en bacheloruddannelse, der senere fuldførte en bacheloruddannelse. Fuldførelsesprocenten er lavest på humaniora. De kvindelige bachelorstuderende har generelt højere fuldførelsesprocenter end deres mandlige medstuderende.

På den delte (2-årige) kandidatuddannelse er fuldførelsesprocenten højere, i 2007 var gennemførelsesprocenten på delte (2-årige) kandidatuddannelser 81 procent. Kvinder har også her en højere fuldførelsesprocent end mændene.

Tabel 33: Fuldførelsesprocenter for bachelorstuderende, fordelt på hovedområder og køn

	2001	2002	2003	2004	2005	2006	2007
Samfundsvidenskab	71%	70%	69%	70%	71%	71%	73%
Humaniora	63%	61%	63%	65%	66%	65%	67%
Teknisk videnskab	.	.	.	74%	71%	72%	72%
Naturvidenskab	61%	61%	62%	62%	66%	69%	69%
Sundhedsvidenskab	72%	77%	76%	80%	73%	66%	68%
I alt	66%	65%	66%	68%	69%	69%	70%
<i>Mænd</i>	64%	63%	63%	65%	66%	66%	67%
<i>Kvinder</i>	67%	68%	68%	70%	71%	71%	72%

Kilde: Undervisningsministeriets nøgletalsdatabase

Anm. Fuldførelsesprocenten er ikke beregnet for teknisk videnskab i 2001- 2003, da der ikke var mange teknisk videnskabelige bachelorstuderende på det tidspunkt.

Blandt fagområderne er fuldførelsesprocenten højest på sundhedsvidenskab, mens den er lavest på humaniora og samfundsvidenskab.

Tabel 34: Fuldførelsesprocenter for kandidatstuderende (delte 2-årige), fordelt på hovedområder og køn

	2001	2002	2003	2004	2005	2006	2007
Samfundsvidenskab	83%	82%	81%	80%	80%	79%	81%
Humaniora	76%	79%	79%	78%	79%	77%	76%
Teknisk videnskab	77%	76%	77%	79%	84%	.	.
Naturvidenskab	85%	86%	84%	86%	86%	86%	87%
Sundhedsvidenskab	89%	86%	88%	91%	92%	94%	94%
I alt	81%	81%	81%	81%	82%	80%	81%
<i>Mænd</i>	79%	79%	78%	79%	80%	78%	80%
<i>Kvinder</i>	82%	83%	83%	83%	83%	82%	82%

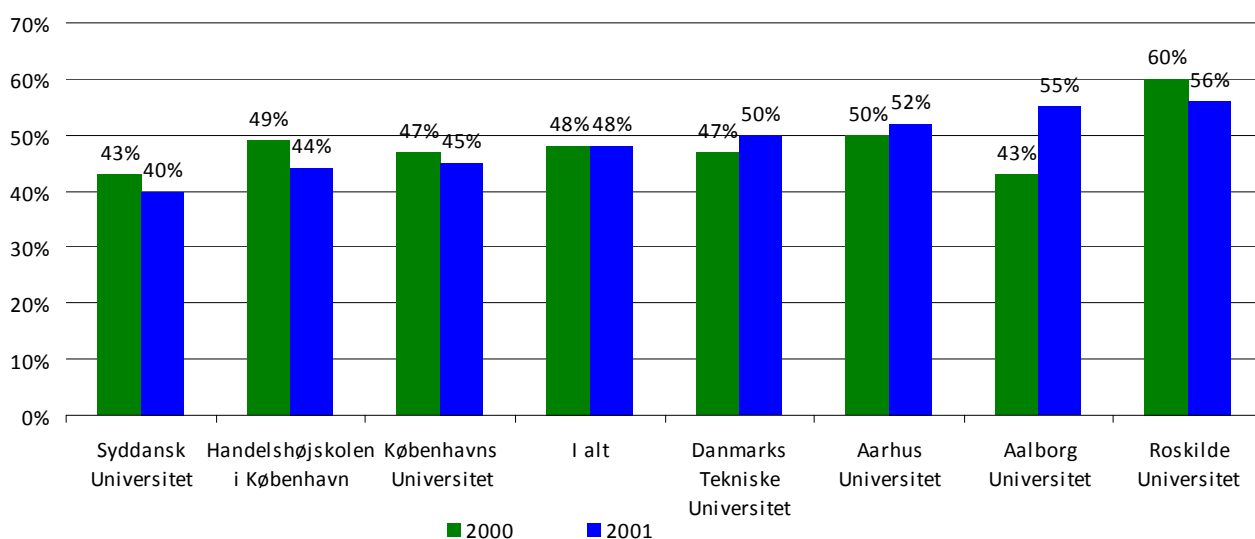
Kilde: Undervisningsministeriets nøgletalsdatabase



Status efter afbrud

Når en studerende falder fra en universitetsuddannelse, begynder mange på en ny uddannelse igen. Efter et år har lidt over en tredjedel af de afbrudte enten fuldført eller er i gang med en anden videregående uddannelse, det vil sige enten en kort, mellemlang eller lang videregående uddannelse.

Figur 22: Procent af de afbrudte bachelorer eller 5-årige (udelte) kandidater, som har fuldført eller er i gang med anden videregående uddannelse inden for fem år. Opgjort på år for afbrud.

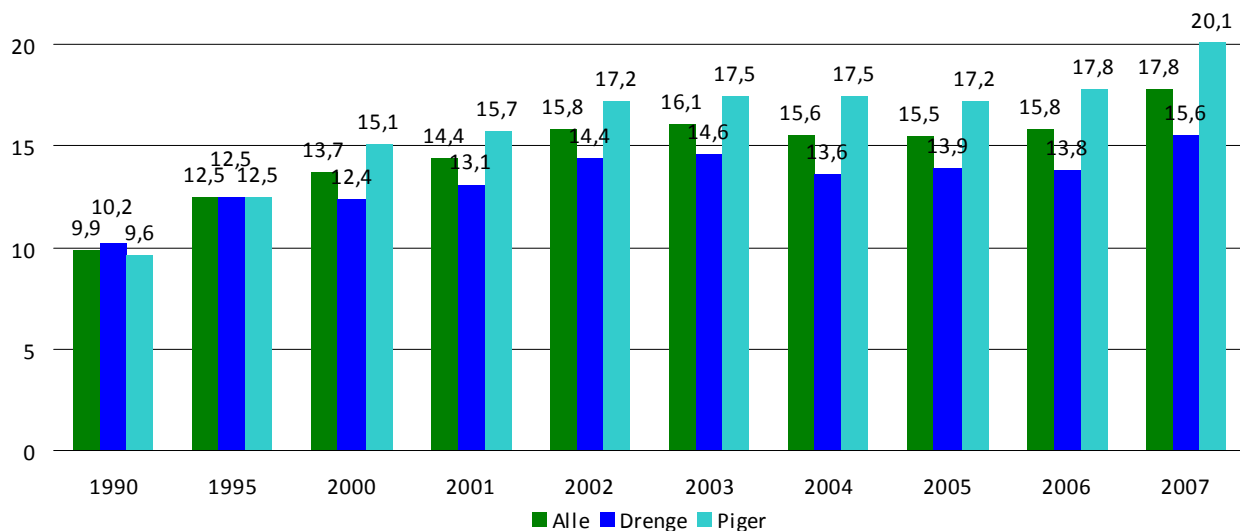


Kilde: Universitets- og Bygningsstyrelsens beregninger på baggrund af data fra Danmarks Statistik

Andel af årgang med lang videregående uddannelse

Siden 1990 er andelen af en ungdomsårgang, der forventes at fuldføre en lang videregående uddannelse, steget fra 9,9 procent til 17,8 procent.

Figur 23: Andel af en ungdomsårgang, som forventes at fuldføre en lang videregående uddannelse (procent)



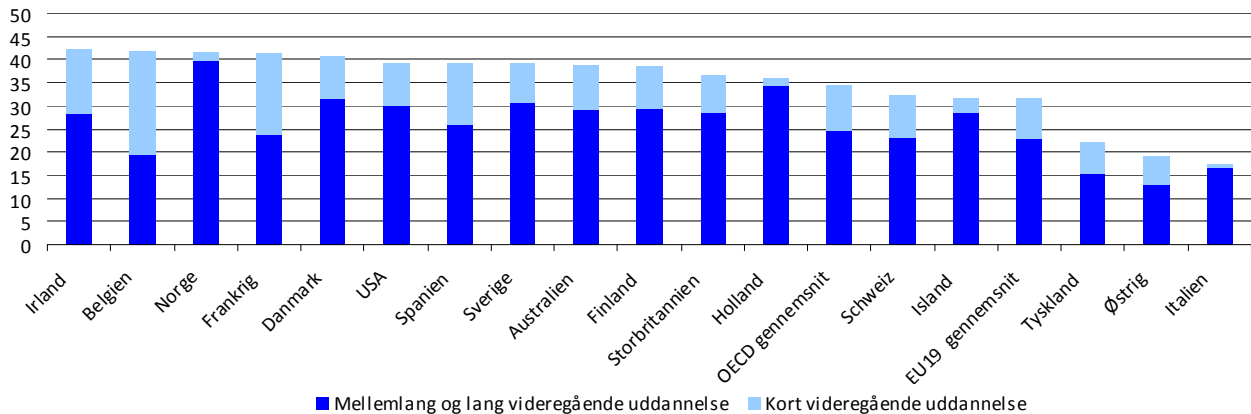
Kilde: Uddannelsesprofil for en ungdomsårgang, Uni-C statistik og analyse.

Anm: Tallene er baseret på Undervisningsministeriets model for unges uddannelsesadfærd. Tallene viser hvor stor en andel af de nuværende elever i folkeskolens 8. klasse, der vil få en lang videregående uddannelse, hvis deres uddannelsesadfærd er lig adfærd hos de nuværende studerende.



Andelen, der forventes at fuldføre en lang videregående uddannelse, er steget for både mænd og kvinder. Stigningen har dog været størst for kvinderne, der er steget fra 9,6 procent af en årgang til 20,1 procent af en årgang. Andelen af mænd, der forventes at fuldføre en lang videregående uddannelse, er i samme periode steget fra 10,2 procent til 15,6 procent.

Figur 24: Andel 25-34-årige, der har fuldført en videregående uddannelse i 2006. Udvalgte lande.



Kilde: OECD - 'Education at a Glance 2008'.

Når man sammenligner Danmark med andre lande i forhold til andel 25-34-årige, der har fuldført en videregående uddannelse i 2006, ligger Danmark med 41 procent på niendepladsen blandt OECD-landene. Udover de udvalgte lande i figur 24, ligger også Canada, Japan, New Zealand og Korea foran Danmark. Hvis man ikke medtager de korte videregående uddannelser ligger Danmark på femtepladsen, kun overgået af Norge, USA, Holland og Korea.

International mobilitet



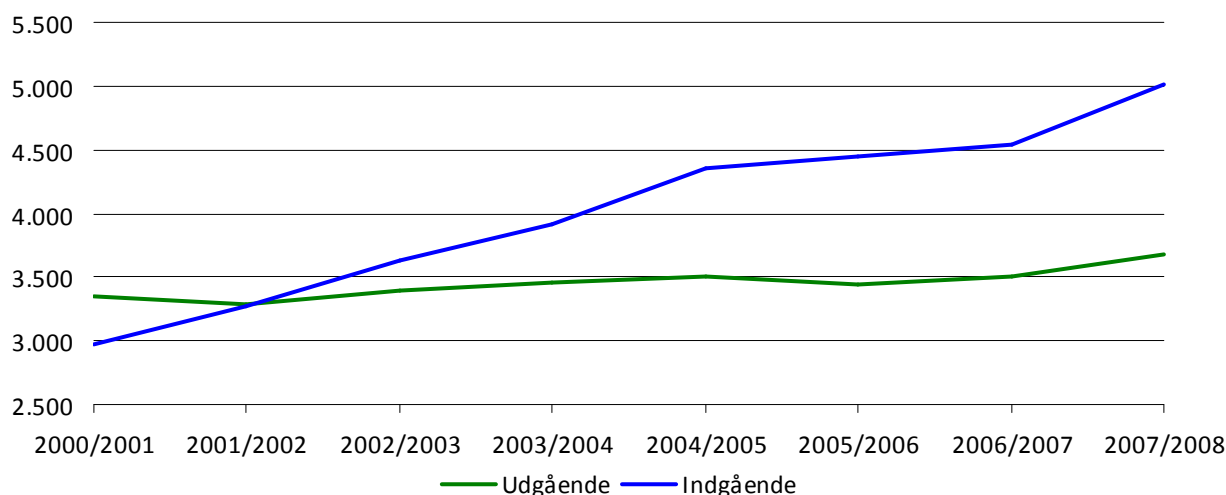
En stigende del af de universitetsstuderende vælger at tage på et studieophold som en del af deres uddannelse. Bologna-processen følger et erklæret mål, om at der skal være fri mobilitet for studerende og forskere, og at de europæiske videregående uddannelser skal være attraktive for studerende og forskere fra andre verdensdele. Bologna-processen har gjort Danmark mere gennemskueligt som uddannelsesland. I dette kapitel gennemgås tallene for danske studerendes ophold i udlandet og udenlandske studerende i Danmark

Udvekslingsbalancen

Antallet af danske studerende, der tager til udlandet som en del af deres studier, har generelt været stigende igennem en årrække. Der var i studieåret 2007/2008 i alt 3.678 universitetsstuderende, der tog et udlandsophold som en del af deres studie. Dette er en stigning på 10 procent i forhold til antallet af udlandsophold i studieåret 2000/2001. Tallet dækker over alle ophold af studiemæssig karakter, der gives merit for, og tallet inkluderer derfor også studerendes praktikophold og kombinerede praktik- og studieophold.

Ligesom antallet af danske studerende i udlandet har været stigende, er der et stigende antal internationale studerende, der kommer til Danmark på et studieophold. Der var i alt 5.013 internationale studerende, der havde et studieophold på et dansk universitet i studieåret 2007/2008. Antallet af udenlandske studieophold er dermed steget med hele 68 procent siden studieåret 2000/2001.

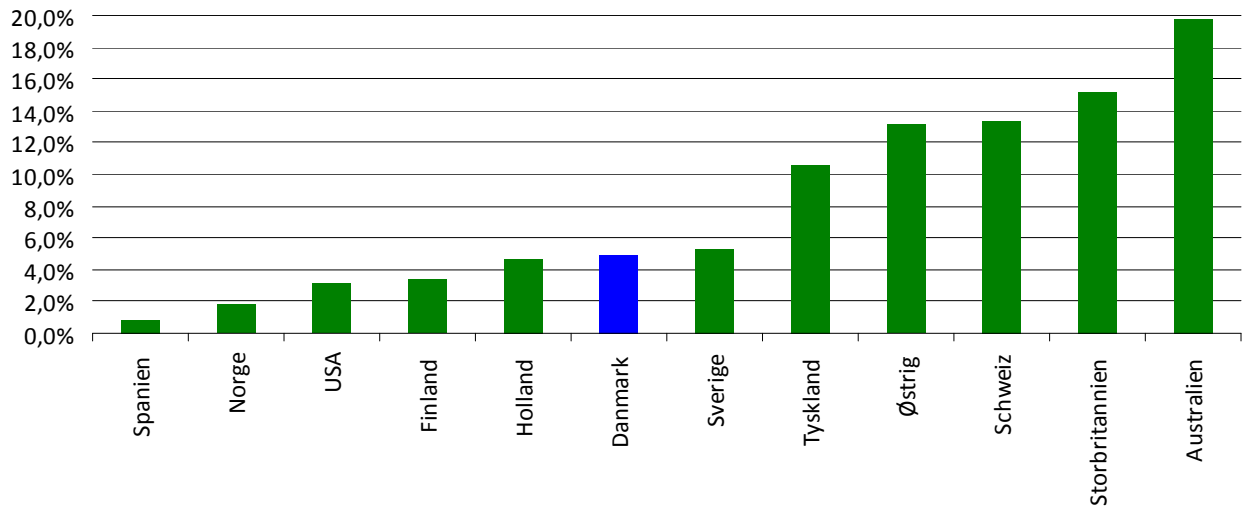
Figur 25: Balance mellem danske studerende på studieophold i udlandet (udgående) og internationale studerende på studieophold i Danmark (indgående)



Kilde: CIRIUS

Figur 25 viser, at der siden 2002 har været et stigende ”underskud” på udvekslingsbalancen, hvor antallet af internationale studerende i Danmark stiger mere end antallet af danske studerende i udlandet. Eksempelvis var antallet af studerende i Danmark fra Australien, New Zealand og Stillehavsøerne under halvt så stort som antallet af danske studerende i samme område. Ligeledes var antallet af studerende fra Danmark i Afrika næsten fem gange større end studerende fra de afrikanske lande.

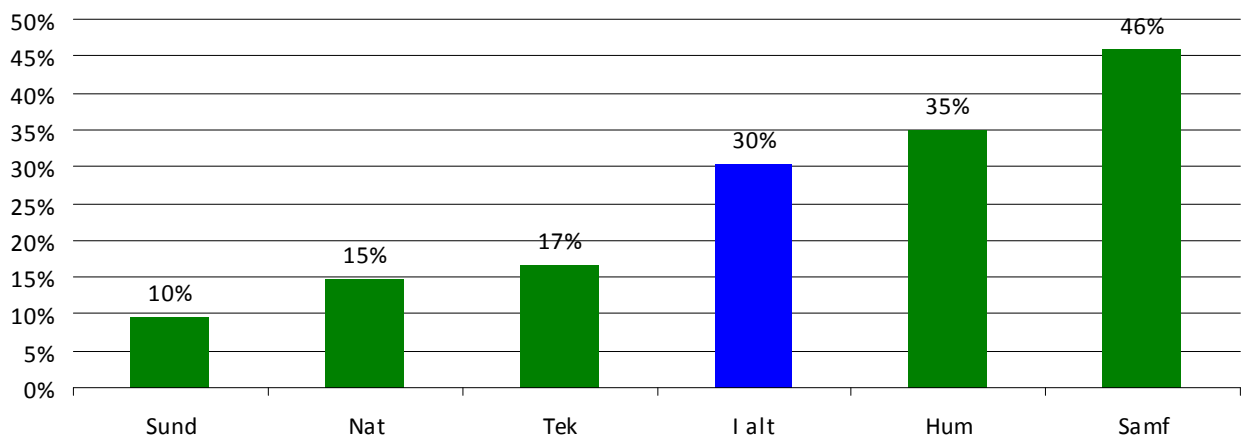
De fleste studieophold sker inden for Europa. Ud af de 3.678 danskere, der havde et udlandsophold i 2007/2008, var 1.931 i et andet europæisk land. På samme vis var 3.834 ud af 5.013 internationale studerende i Danmark fra et europæisk land.

Figur 26: Internationale studerende som del af totalt antal studerende i landet i 2006

Kilde: OECD; 'Education at a Glance'

Danmark har internationalt ikke førertrøjen på, når man ser på andelen af internationale studerende. Danmark er dog på niveau med resten af Norden og Holland. Australien, der her har den største andel internationale studerende, ses også i den foregående tabel som et land danske studerende ynder at læse i.

Nedenstående figur 27 sætter de udrejsende i forhold til størrelsen på deres hovedområde. Som det fremgår af figuren, svarer antallet af udrejsende studerende på det samfundsvidenskabelige hovedområde til 46 procent af den årlige kandidatproduktion. Tilbøjeligheden til at tage et udlandsophold som en del af studierne er klart størst hos de samfundsvidenskabelige og humanistiske studerende, mens det sundhedsvidenskabelige studerende relativt sjældent har et udvekslingsophold.

Figur 27: Udrejsende (2007/2008) fordelt på hovedområder i procent af antal fuldførte kandidater

Kilde: Antal udrejsende fra CIRIUS, antal fuldførte Universitets- og Bygningsstyrelsens beregninger på data fra Danmarks Statistik.

Studerende på en hel uddannelse

Internationale studerende kommer ikke blot på studieophold på de danske universiteter. En stor gruppe internationale studerende vælger at læse en hel uddannelse i Danmark. Tabel 35 viser bestanden af internationale studerende på hel uddannelse på de danske universiteter. Som det fremgår af tabellen, var der i 2007 4.687 internationale studerende indskrevet på en hel universitetsuddannelse i Danmark. Der er over dobbelt så mange



internationale studerende på hel uddannelse i Danmark i 2007 i forhold til 2000. Tallene dækker over udlændinge, som er kommet til Danmark for at studere, og inkluderer derfor ikke udenlandske statsborgere, som har boet fast i Danmark forud for deres optag på universitetet.

Tabel 35: Internationale studerende på en hel universitetsuddannelse i Danmark 2000-2007

	2000	2001	2002	2003	2004	2005	2006	2007
Humaniora	451	514	543	580	616	660	707	725
Naturvidenskab	276	308	351	512	598	677	700	680
Samfundsvidenskab	641	791	921	1.159	1.341	1.643	1.725	1.585
Sundhedsvidenskab	469	580	690	810	935	1.033	1.101	1.118
Teknisk videnskab	340	437	566	777	921	996	825	579
I alt	2.177	2.630	3.071	3.838	4.411	5.009	5.058	4.687

Kilde: Universitets- og Bygningsstyrelsens beregninger på indberetninger til Danmarks Statistik

I takt med at flere internationale studerende fuldfører en kandidatgrad, er der også en større andel, som udvandrer inden et år efter fuldførelse. 53 procent af de internationale fuldførte kandidater i 2005 er udvandret igen indenfor et år, mens 28 procent får beskæftigelse i Danmark. De tilsvarende tal for 2001 er 42 og 43 procent.

Tabel 36: Fuldførte internationale studerende på hel uddannelse i Danmarks status 1 år efter fuldførelse af kandidatgrad fordelt på fuldførelsesår

	2001		2002		2003		2004		2005		2006	
	Antal	Procent	Antal	Procent	Antal	Procent	Antal	Procent	Antal	Procent	Antal	Procent
Beskæftigede	78	38%	100	27%	116	28%	171	31%	193	27%	269	31%
I uddannelse	*	*	4	1%	7	2%	6	1%	6	1%	*	*
Ledige	5	2%	12	3%	9	2%	7	1%	10	1%	11	1%
Udenfor arbejdsstyrken	18	9%	45	12%	39	9%	46	8%	90	13%	112	13%
Udvandret	100	48%	186	51%	220	53%	290	53%	389	54%	433	50%
Uoplyst	4	2%	19	5%	22	5%	26	5%	26	4%	42	5%
I alt	207	100%	366	100%	413	100%	546	100%	714	100%	869	100%

Kilde: Universitets- og Bygningsstyrelsens beregninger på indberetninger til Danmarks Statistik

Der er også danskere, som tager på hel uddannelse i udlandet.

Tabel 37: Danske støttemodtagere (ekskl. studieophold) i udlandet 2004-2007

	2004	2005	2006	2007
Bachelorer	2.824	2.591	2.340	2.242
Kandidater	948	885	830	846
I alt	3.772	3.476	3.170	3.088

Kilde: SU-styrelsen

Mellem 2004 og 2007 er antallet af støttemodtagere i udlandet faldet. Størstedelen af støttemodtagerne er bachelor-studerende.

Udlandsstipendieordningen

Siden 1. juli 2008 har det været muligt at studere på en udenlandsk uddannelse med støtte af udlandsstipendium. I alt har 507 personer modtaget udlandsstipendium - 335 personer til et studieophold, som et led i en dansk uddannelse og 172 til en hel kandidatuddannelse.

Tabel 38: Tildelt udlandsstipendium til studieophold og hele uddannelser 2008 og 2009

	Studieophold	Hele uddannelser	I alt
2008	335	172	507
2009	140	121	261

Kilde: SU-styrelsen. Data er opgjort den 7. februar 2009.



Det er hovedsageligt studerende ved Videnskabsministeriets uddannelser, der vælger at tage et studieophold i udlandet (93 procent af studerende på studieophold). Det er muligt at modtage udlandsstipendium til uddannelser og universiteter, der står på en af de fire positivlister: Universitetslisten, Kulturministeriets liste, Undervisningsministeriets liste, og Samarbejdsaftalelisten.

Det er også muligt at få udlandsstipendium til udenlandske uddannelser og universitet, som ikke er på en af de fire lister. I så fald skal et dansk universitet vurdere kvaliteten af den udenlandske uddannelse, og om de i princippet ville kunne have haft en samarbejdsaftale vedrørende den pågældende uddannelse i udlandet.

Universitetslisten består af de 100 internationalt mest anerkendte universiteter (THES top 100) suppleret med det bedste universitet fra lande med højt anerkendte universiteter i øvrigt (THES top 400). Listen er baseret på THES – QS World University Ranking 2008, som udarbejdes årligt for TIMES Higher Educational Supplement. Kulturministeriets liste består af de uddannelsesinstitutioner og uddannelser, som i Danmark hører under Kulturministeriet, mens Undervisningsministeriets liste er en suppleringsliste for professionsbachelorere. Sidst indeholder samarbejdsaftalelisten de udenlandske uddannelser, der er omfattet af en samarbejdsaftale om udveksling indgået med et dansk universitet. De fire lister revideres hvert år.

Lidt under halvdelen af de studerende, som har fået tildelt udlandsstipendium til en hel kandidatuddannelse, har valgt at studere på et udenlandsk universitet, som står på universitetslisten nemlig 43 procent. Den anden halvdel af de studerede har enten fået tildelt udlandsstipendium til en uddannelse, der er blevet godkendt til at "kunne have en samarbejdsaftale" (28 procent) eller til en uddannelse, der er på samarbejdsaftalelisten (21 procent). Som tillæg til de 21 procent, der tager ud på en uddannelse, som er på samarbejdslisten, kan nævnes, at der er nogle universiteter, som både er på universitetslisten og samarbejdslisten. Dette gælder for 18 af de udenlandske universiteter, som de studerende har fået udlandsstipendium til. 8 procent er taget ud på en hel uddannelse, der findes på Kulturministeriets liste. Det skal dog ses i forhold til, at Kulturministeriets uddannelser udgør en lille del af kandidatuddannelserne. Ingen er per 7. februar taget ud på en hel uddannelse fra Undervisningsministeriets liste.

Universitetskandidaters udvandring

Når nyuddannede tager til udlandet har det både sine fordele og ulemper. På den ene side er det godt, at danske kandidater tilegner sig de kompetencer, der kræves for, at Danmark kan begå sig i en globaliseret verden. På den anden side er det problematisk, hvis for mange bliver i udlandet, og Danmark derfor ikke kan få gavn af netop de kompetencer. Nedenstående tabel viser andelen af kandidater, der vælger at rejse til udlandet, fordelt på de respektive hovedområder.

Gennemsnitligt er 10 procent af de nyuddannede i 2006 i udlandet pr. 1. januar 2007. Men dette tal dækker over store forskelle mellem de forskellige hovedområder.

Tabel 39: Procentandel dimittender, der ikke er i Danmark 1. januar året efter dimission 2005 og 2006

	2005	2006	Ændring fra 2005 til 2006
Teknisk videnskab	15%	16%	1%
Samfundsvidenskab	8%	10%	2%
Naturvidenskab	8%	10%	2%
Alle kandidater	8%	10%	2%
Sundhedsvidenskab	7%	8%	1%
Humaniora	5%	5%	0%
Teologi	3%	4%	1%

Kilde: Danmarks Statistik, beregninger udført af Universitets- og Bygningsstyrelsen

Kandidater med tekniske uddannelser er den gruppe, der oftest vælger at rejse ud efter endt uddannelse. Herefter følger samfundsvidenskab og naturvidenskab. Teknisk videnskab og naturvidenskab er efterspurgte kompetencer alle steder, hvilket også gælder for visse samfundsvidenskabelige økonomi- og handelsuddannelser. Der er også



mange fra den tekniske gruppe, der tager en hel eller dele af en ph.d.-uddannelse i udlandet. Der er i et vist omfang også tale om udlændinge, der rejser tilbage til hjemlandet efter afsluttet uddannelse. Få fra det teologiske og humanistiske område vælger at rejse til udlandet. Andelene er her på 4-5 procent. Trods gode beskæftigelsesmuligheder også i udlandet er det kun 8 procent fra det sundhedsvidenskabelige område, der vælger at rejse. Her spiller de særligt gode jobmuligheder og krav til efteruddannelse i Danmark ind. 36 procent af de udvandrede i 2002 er hjemme i Danmark fire år efter. Denne andel er faldet gennem de sidste seks år. Otte år efter udvandring er cirka 52 procent hjemme i Danmark igen.

Tabel 40: Andel hjemvendte efter fire og otte år fordelt på udvandringsår

	Hjemvendt efter fire år							Hjemvendt efter otte år		
	1997	1998	1999	2000	2001	2002	2003	1997	1998	1999
Humaniora	55%	51%	38%	36%	40%	33%	34%	60%	59%	43%
Naturvidenskab	59%	59%	50%	34%	40%	34%	35%	64%	64%	54%
Samfundsvidenskab	56%	60%	53%	46%	46%	41%	39%	63%	67%	59%
Sundhedsvidenskab	51%	45%	45%	40%	38%	34%	39%	53%	51%	48%
Teknisk videnskab	52%	48%	42%	41%	40%	39%	36%	56%	51%	48%
Andet	40%	*	*	*	60%	20%	20%	60%	*	*
I alt	55%	54%	47%	40%	42%	37%	37%	60%	60%	52%

Kilde: Danmarks Statistik, beregninger udført af Universitets- og Bygningsstyrelsen

Efteruddannelse på universiteterne



I dette kapitel præsenteres efter- og deltidsuddannelserne på universiteterne. Universiteterne har mulighed for at tilbyde erhvervsrettet uddannelse som deltidsuddannelse. Formålet er at give den voksne befolkning mulighed for at efter- og videreudanne sig på en måde, der gør det muligt at kombinere uddannelse og fuldtidsarbejde. I modsætning til heltidsuddannelserne (bachelor, kandidat og ph.d.), som er gratis for danskere at læse, baserer deltidsuddannelserne sig på både statstilskud og deltagerbetaling.

Typer af deltidsuddannelser på universiteterne

Det er muligt for universiteterne at tilbyde følgende uddannelsesaktiviteter som deltidsuddannelse:

- > Masteruddannelse
- > Diplomuddannelser, herunder HD
- > Supplerende uddannelsesaktiviteter med henblik på at opfylde adgangskrav på kandidatuddannelse
- > Enkeltfag
- > Andet, fx heltidsuddannelse tilrettelagt som deltidsuddannelse, kortere uddannelsesforløb og fagspecifikke kurser (korte ikke kompetencegivende kurser)

En masteruddannelse er en forskningsbaseret efter- og videreuddannelse på kandidatniveau, og kan derfor kun udbydes af universiteterne. Uddannelsen svarer til et eller halvanden års fuldtidsstudier (60 eller 90 ECTS point). Fælles for masteruddannelserne gælder, at adgangsbetingelserne er en bachelor – eller kandidatgrad indenfor et videnskabeligt område eller en professionsbachelor samt erhvervs erfaring fra to til fem år. Der findes i dag mere end 100 godkendte masteruddannelser, dog er der på nogle af uddannelserne ingen eller begrænset aktivitet.

En diplomuddannelse er en videregående kompetencegivende deltidsuddannelse på bachelorniveau, som bygger oven på de studerendes professionsuddannelse og erhvervs erfaring. Diplomuddannelsernes primære sigte er at opkvalificere medarbejdere indenfor deres profession, og er udover at være formelt kompetencegivende også en god forudsætning for videre uddannelse på master- og kandidatniveau. Uddannelsen svarer til et 60 ECTS points. Der findes i dag næsten 40 forskellige diplomuddannelser. En af de mest efterspurgte diplomuddannelser er HD uddannelsen, som udbydes på universiteterne.

Supplerende uddannelsesaktiviteter tager sigte på at opfylde adgangskrav til en kandidatuddannelse fx fra en mellemlang videregående uddannelse, herunder en professionsbacheloruddannelse, eller fra en akademisk bacheloruddannelse. Forløbene afsluttes med eksamen. Supplering kan også ske som enkeltfag.

Enkeltfag dækker over en fagligt afgrænset del af en uddannelse. Enkeltfag kan udbydes både fra de ordinære heltidsuddannelser og fra deltidsuddannelserne. Tompladsordningen – muligheden for at følge et fag, hvor der er ledig plads på et ordinært fuldtidsstudium – giver mulighed for at tilmelde sig enkelte fag eller dele af en almindelig heltidsundervisning. Tager man et enkeltfag er der knyttet en prøve, eksamen eller anden bedømmelse til.

Fagspecifikke kurser er erhvervsrettede undervisningsforløb på 1 til 4 ugers varighed omregnet til heltid (30 til 120 timer). Kurserne skal bygge på elementer, som indgår i universiteternes deltids- eller heltidsuddannelser.

Universiteternes udbud af deltidsuddannelser

Alle universiteterne udbyder i dag deltidsuddannelser. De største universiteter som Aarhus- og Københavns Universitet har ikke overraskende flest årsstuderende på deltidsuddannelserne, mens de mindre universiteter har færre. En årsstuderende defineres her som en studerende, der har betalt for undervisning svarende til et års fuldtidsstudie. Det samlede antal årsstuderende på deltidsuddannelserne har været nogenlunde stabilt på universiteterne i perioden 2003 til 2007 – dog ses der en variation på det enkelte universitet. Således er antallet af årsstuderende på Københavns Universitet faldet fra 1.090 i 2003 til 885 i 2007, mens det modsatte er gældende for Aarhus Universitet, hvor antallet af årsstuderende i samme periode er steget fra 643 til 925 (jf. tabel 41).

Tabel 41: Den samlede aktivitet (årsstuderende) på deltidsuddannelser fordelt på universitet

	2003	2004	2005	2006	2007
Københavns Universitet	1.090	1.060	1.272	827	885
Aarhus Universitet	643	711	901	892	925
Syddansk Universitet	356	369	349	316	323
Roskilde Universitet	291	239	257	263	217
Aalborg Universitet	368	355	377	339	259
Handelshøjskolen i København	259	298	373	360	377
Danmarks Tekniske Universitet	118	110	137	86	91
IT-Universitet	67	54	73	70	91
Total	3.192	3.195	3.740	3.152	3.167

Kilde: Ministeriet for Videnskab, Teknologi og Udvikling 2009.

Anm.: I tabellen er opgjort deltidsuddannelser som hører under Videnskabsministeriet.

Antal årsstuderende på deltidsuddannelser

Over halvdelen af den aktivitet, der er på deltidsuddannelserne på universiteterne, foregår på diplomuddannelserne. Således foregik 54 procent af aktiviteten på universiteternes deltidsuddannelse i 2007 på en diplomuddannelse (jf. tabel 42). Antallet af årsstuderende, der tager en masteruddannelse, har været stigende i perioden 2003-2007, dog har der været et lille fald fra 2006 til 2007 fra 1.317 årsstuderende til 1.132 årsstuderende. Grunden til at summen af årsstuderende i tabel 42 ikke stemmer med summen i 41 skyldes, at der i tabel 42 også er medtaget uddannelser, der hører under Undervisningsministeriet f.eks. diplomuddannelser. I tabel 41 indgår kun studerende, der studerer på en uddannelse, der hører under Videnskabsministeriet.

Tabel 42: Den samlede aktivitet (årsstuderende) fordelt på typer af uddannelser

	2003	2004	2005	2006	2007
Master	426	861	1.400	1.317	1.132
Øvrige enkeltfag	869	1.130	2.554	2.165	1.287
Diplomuddannelser	1.779	2.618	3.541	3.772	2.847
- herunder HD/ED	1.730	2.506	3.225	3.271	2.441
Total	3.074	4.609	7.495	7.254	5.266

Kilde: Beregninger lavet af Universitets- og Bygningsstyrelsens på baggrund af data fra Danmarks Statistik.

Anm.: I opgørelsen over årsstuderende på diplomuddannelse er medtalt studerende på HD 1.del, selvom det ikke formelt er en diplomuddannelse.

Uddannelsesbaggrund for deltidsstuderende

Ser man på, hvilke uddannelsesbaggrund de personer, der tager en masteruddannelse, kommer med, er der især mange, som har en professionsbacheloruddannelse eller en kandidatuddannelse. I 2007 havde 29 procent af dem, der studerende en masteruddannelse på deltid, en professionsbachelor som højest fuldførte uddannelse, da de gik i gang med uddannelsen. 27 procent havde en kandidatuddannelse, og ca. 4 procent havde en universitetsbacheloruddannelse som højest fuldførte uddannelse.

Tabel 43: Antal årselever på masteruddannelsen fordelt efter højest fuldførte uddannelse

	2005		2006		2007	
	Antal	Procent	Antal	Procent	Antal	Procent
Erhvervsfaglige hovedforløb mv.	36	3%	57	4%	43	4%
Gymnasiale uddannelser	70	5%	76	6%	53	5%
Korte videregående uddannelser	63	5%	46	3%	54	5%
Mellemlange videregående uddannelser	651	47%	625	47%	535	47%
- herunder professionsbachelor	391	28%	390	30%	330	29%
- herunder universitetsbachelor	50	4%	36	3%	41	4%
- herunder øvrige mellemlange videregående uddannelser	210	15%	199	15%	164	14%
Master og øvrige åbne uddannelser mv.	41	3%	30	2%	39	3%
Lange videregående uddannelser	417	30%	371	28%	311	27%
Ph.d. mv.	15	1%	15	1%	23	2%
Andet	11	1%	11	1%	11	1%
Ukendt	96	7%	86	7%	63	6%
I alt	1.400	100%	1.317	100%	1.132	100%

Kilde: Beregninger lavet af Universitets- og Bygningsstyrelsens på baggrund af data fra Danmarks Statistik.

Kandidaternes arbejdsmarked

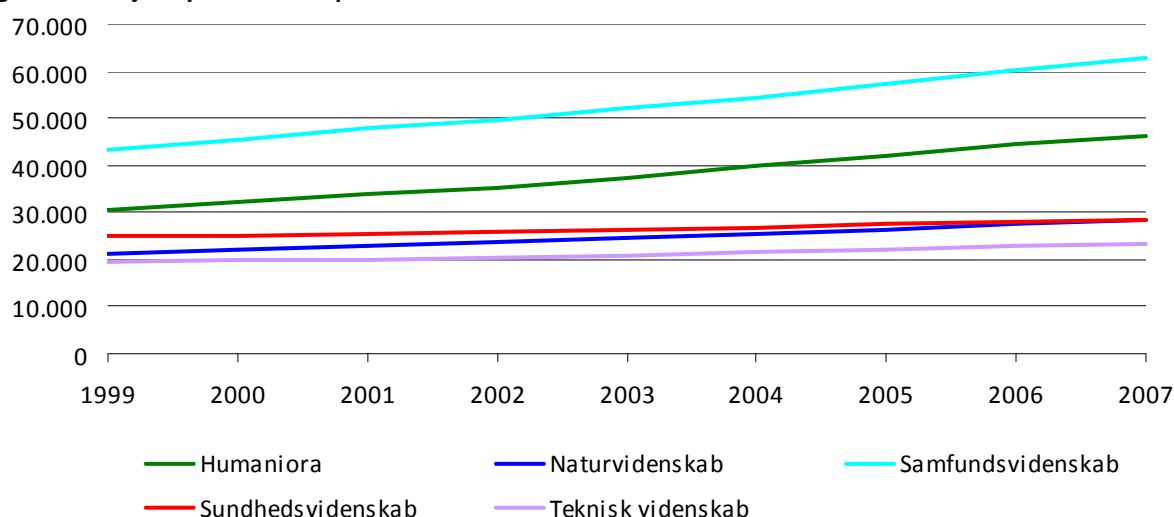


Et af universiteternes hovedformål er at uddanne bachelorer og kandidater, der kan bidrage til det danske arbejdsmarked. Derfor er det relevant at interessere sig for, hvordan universiteternes færdige kandidater klarer sig på arbejdsmarkedet. I dette kapitel præsenteres kandidaternes beskæftigelse, ledighed og lønforhold samt nyuddannede kandidaters arbejdsmarkedssituation.

Kandidater på arbejdsmarkedet

Antallet af beskæftigede kandidater har længe været støt stigende. Mens der i 1998 var 126.000 kandidater beskæftigede på det danske arbejdsmarked, var tallet i 2006 over 175.000 personer. Dette skal ses i sammenhæng med, at arbejdsstyrken af universitetskandidater er steget stødt i samme periode. Dette gælder især for samfundsvidenskabelige og humanistiske kandidater.

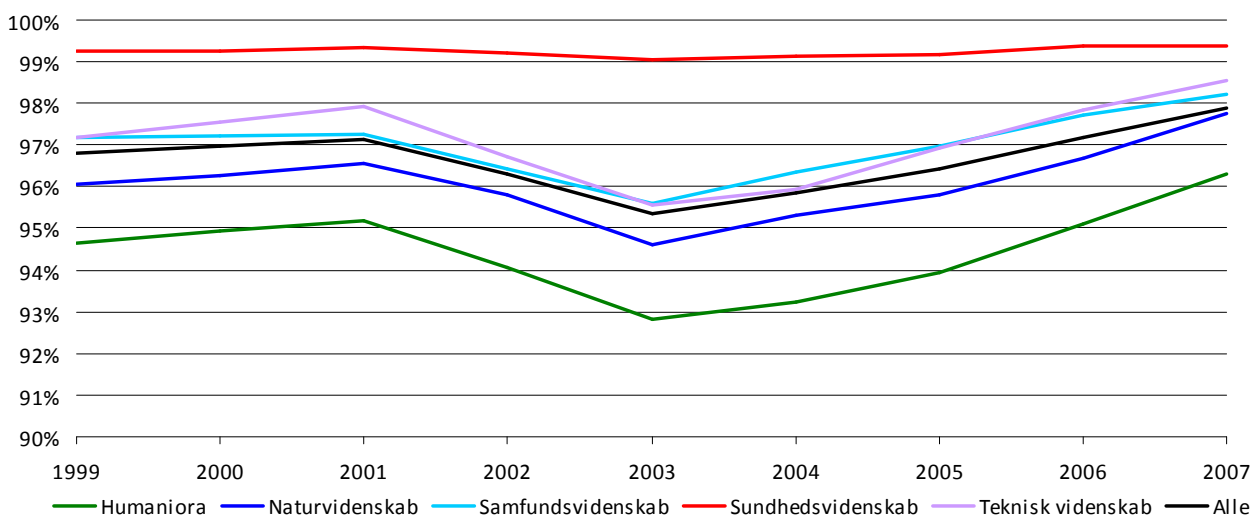
Figur 28: Arbejdsstyrken fordelt på hovedområder



Kilde: Universitets- og Bygningsstyrelsens beregninger på data fra Danmarks statistik.

Kandidater har generelt en høj beskæftigelsesfrekvens. På grund af den økonomiske afmatning i 2001, faldt beskæftigelsesfrekvensen dog frem til 2003, hvorefter den begyndte at stige igen.

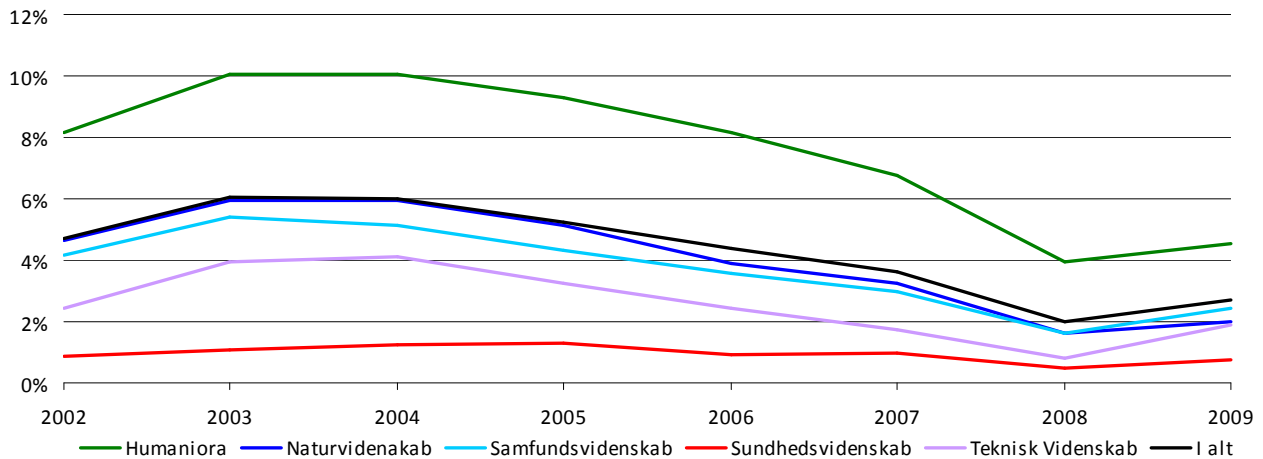
Figur 29: Beskæftigelsesfrekvens fordelt på hovedområder



Kilde: Universitets- og Bygningsstyrelsens beregninger på data fra Danmarks statistik.

De humanistiske kandidater har en relativ høj ledighed sammenlignet med andre kandidater, mens de sundhedsvidenskabelige kandidater omvendt har en forsvindende lille ledighed. Den samlede ledighed er steget 0,3 procentpoint mellem april 2008 og april 2009.

Figur 30: Ledige kandidater juni 2002 – juni 2009 (gennemsnitlig ledighed)



Kilde: AC's ledighedsstatistik april 2009

Anm: Medtaget er alene AC forsikrede kandidater indenfor Videnskabsministeriets ressort. Opgørelsen er lavet ekskl. de ca. 5.000 AC-forsikrede, der er klassificeret som "andre".

Langt størstedelen af de beskæftigede kandidater arbejder inden for brancherne *offentlige og personlige tjenester* samt *finansiering og forretningservice*. Der er dog visse forskelle imellem de forskellige fagområders branchefordeling. Tabel 44 viser denne branchefordeling.

Tabel 44: Antal beskæftigede kandidater 2007 fordelt på brancher og uddannelseshovedområde

	Humaniora	Naturvidenskab	Samfundsvidenskab	Sundhedsvidenskab	Teknisk videnskab	I alt
Bygge og anlæg	147	93	355	17	545	1.157
Energi- og vandforsyning	93	114	393	6	461	1.067
Finansiering og forretningservice	7.465	9.200	24.616	1.193	10.646	53.120
Handel, hotel og restauration	1.977	1.319	4.162	1.479	1.602	10.539
Industri	2.498	2.578	4.689	1.434	4.899	16.098
Landbrug, fiskeri, råstofudvinding	100	764	264	67	189	1.384
Offentlige og personlige tjenester	31.137	13.165	24.365	23.652	3.854	96.173
Transport, post og tele	1029	612	2.514	49	933	5.137
Uoplyst/ukendt branche	251	83	307	204	68	913
I alt	44.697	27.928	61.665	28.101	23.197	185.588

Kilde: Danmarks statistik og Universitets- og Bygningsstyrelsen.

Anm: Tallene dækker alene over uddannelser, der ressortmæssigt hører under Ministeriet for Videnskab, Teknologi og Udvikling.

Beskæftigede kandidaters løn

Gennemsnitslønnen for beskæftigede kandidater er steget 23 procent mellem 1998 og 2006. Den er steget mest for de nyuddannede kandidater, hvor den er steget 26 procent. Men kandidater med en kandidatgrad, der er over 2 år gammel, tjener stadig tæt på dobbelt så meget som dem, der har en kandidatgrad, der er under 2 år gammel.

De sundhedsvidenskabelige kandidater tjener mest, mens de humanistiske kandidater tjener mindst. Det gælder uanset om kandidatgraden er over eller under 2 år gammel.



Tabel 45: Gennemsnitsløn (i tusinder) for beskæftigede kandidater fordelt på hovedområde og kandidatalder

	Kandidatalder	1999	2000	2001	2002	2003	2004	2005	2006	2007
Humaniora	over 2 år	354	355	367	375	380	387	391	398	406
	under 2 år	241	248	256	259	264	266	281	288	290
Naturvidenskab	over 2 år	405	411	425	433	439	449	459	470	483
	under 2 år	264	268	278	281	274	273	281	300	318
Samfundsvidenskab	over 2 år	503	522	543	548	553	567	581	601	626
	under 2 år	292	306	320	320	317	313	323	347	366
Sundhedsvidenskab	over 2 år	571	579	609	627	648	665	678	694	715
	under 2 år	339	353	364	373	386	394	401	415	416
Teknisk videnskab	over 2 år	493	508	523	528	528	539	545	571	577
	under 2 år	293	307	320	316	302	291	309	327	348
I alt	over 2 år	469	478	497	505	511	522	531	546	561
	under 2 år	281	292	302	303	303	302	313	329	341

Kilde: Danmarks statistik og Universitets- og Bygningsstyrelsen.

Anm: Tallene dækker alene over uddannelser, der ressortmæssigt hører under Ministeriet for Videnskab, Teknologi og Udvikling.

Nyuddannede kandidaters beskæftigelse

Videnskabsministeriet offentliggjorde i foråret 2006 en database med informationer om de nyuddannedes beskæftigelse og ledighed. Databasen kan findes på www.ubst.dk, og bliver opdateret med nye tal hvert år. Den indeholder detaljerede oplysninger om nyuddannede fra samtlige bachelor-, kandidat og ph.d.-uddannelser på universiteterne. De offentliggjorte data omhandler status 4-19 måneder efter fuldførelse for både bachelorer, kandidater og ph.d.'er. Dette afsnit beskæftiger sig med de overordnede linjer.

Tabel 46: Procentandel nyuddannede bachelorer, kandidater og ph.d.'er i beskæftigelse, i uddannelse, udvandret, ledige og uden for arbejdsmarkedet

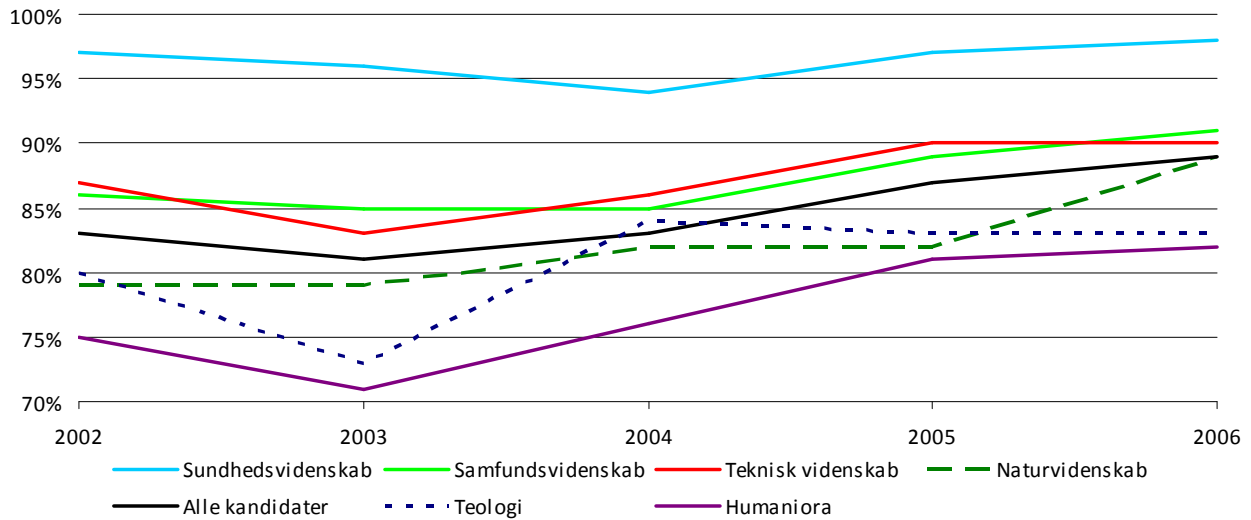
	Bachelor		Kandidat		Ph.d.	
	2005	2006	2005	2006	2005	2006
I beskæftigelse mv.	97%	98%	87%	89%	94%	95%
- I beskæftigelse	10%	8%	74%	75%	75%	77%
- I uddannelse	86%	88%	4%	5%	.	.
- Udvandret	2%	2%	8%	10%	19%	18%
Ledige	1%	1%	7%	5%	2%	3%
Uden for arbejdsmarkedet	2%	1%	6%	5%	4%	2%

Kilde: Danmarks Statistik, beregninger udført af Universitets- og Bygningsstyrelsen

Anm: Totalerne summer ikke nødvendigvis til 100 procent pga. afrunding.

Hele 98 procent af de nyuddannede bachelorer er i beskæftigelse, i uddannelse eller udvandret. Langt størstedelen af dem er gået i gang med en kandidatuddannelse. Andelen af nyuddannede kandidater i beskæftigelse, i uddannelse eller udvandret er steget fra 86 procent i 2005 til 90 procent i 2006. Andelen af nyuddannede ph.d'er i beskæftigelse, i uddannelse eller udvandret er også steget mellem 2005 og 2006 – fra 94 procent til 95 procent. Mange flere nyuddannede ph.d.'er end nyuddannede kandidater udvandrer efter fuldførelse.

Figur 31: Andel nyuddannede kandidater i beskæftigelse, i uddannelse eller udvandret opdelt på hovedområder



Kilde: Danmarks Statistik, beregninger udført af Universitets- og Bygningsstyrelsen

Andelen af de nyuddannede kandidater, der er i beskæftigelse mv., har været stigende fra 2003 til 2006. I 2006 var 89 procent af de nyuddannede kandidater i beskæftigelse mv. Kandidaterne inden for sundhedsvidenskab har den højeste andel, hvor 98 procent var i beskæftigelse mv. Over gennemsnittet lå også samfundsvidenskab og teknisk videnskab. Under gennemsnittet ligger de nyuddannede inden for teologi og humaniora. Ingen hovedområder har fået en lavere andel i beskæftigelse mv. i perioden fra 2005 til 2006. Væksten i andel i beskæftigelse mv. har været højest inden for naturvidenskab, hvor andel i beskæftigelse mv. i 2006 er på 89 procent, hvilket er 7 procentpoint højere end andelen i 2005.

Universiteter i tal 2009

Universiteter i tal 2009 er den første publikation, der beskriver hele den danske universitetssektor via tal og figurer. Her finder du beskrivelser af universiteternes økonomi, bygninger, videnskabelige personale, forskning, uddannelser og meget mere.